



# 公告試題僅供參考

注意：考試開始鈴(鐘)響前，不可以翻閱試題本

115 學年度科技校院四年制與專科學校二年制  
統 一 入 學 測 驗 試 題 本

## 藝術群影視類


專業科目(二)：展演實務、音像藝術展演實務

### 【注 意 事 項】

- 1.請核對考試科目與報考群(類)別是否相符。
- 2.請檢查答案卡(卷)、座位及准考證三者之號碼是否完全相同，如有不符，請監試人員查明處理。
- 3.本試題本共 50 題，每題 2 分，共 100 分，答對給分，答錯不倒扣。試題本最後一題後面有備註【以下空白】。
- 4.本試題本均為單一選擇題，每題都有 (A)、(B)、(C)、(D) 四個選項，請選一個最適當答案，在答案卡(卷)同一題號對應方格內，用 **2B** 鉛筆塗滿方格，但不超出格外。
- 5.有關數值計算的題目，以最接近的答案為準。
- 6.本試題本空白處或背面，可做草稿使用。
- 7.請在試題本首頁准考證號碼之方格內，填上自己的准考證號碼及姓名，考完後將「答案卡(卷)」及「試題本」一併繳回。

准考證號碼： 姓名：\_\_\_\_\_

考試開始鈴(鐘)響時，請先填寫准考證號碼及姓名，再翻閱試題本作答。

- 關於文化部「全國藝文活動資訊平臺」與其相關出版刊物的功能定位，下列敘述何者最為正確？
    - (A) 主要作為商業售票平臺，提供演出票務與行銷宣導
    - (B) 結合政策宣傳、活動彙整與文化參與推廣，兼具公共服務與文化治理功能
    - (C) 提供中央政府主辦之大型藝文活動資訊，不涵蓋地方與民間內容
    - (D) 以補助審查為核心，僅供藝文團隊行政申請使用
  - 在展演過程中，舞臺一側的燈光設備突然冒煙並有火花產生，雖然火勢不大，但濃煙開始擴散。根據緊急狀況處理的首要原則，製作團隊應採取的第一個行動是什麼？
    - (A) 先關閉所有電源以防範電線走火，同時評估是否能繼續完成表演
    - (B) 立即派遣技術人員使用滅火器撲滅火源，並請觀眾保持冷靜
    - (C) 嘗試用濕布或專業器材遮蓋冒煙設備，避免影響表演進行
    - (D) 暫停演出，啟動緊急廣播，引導觀眾和工作人員疏散至指定安全地點
  - 2026年2月，民視八點檔劇集《豆腐媽媽》在拍攝動作戲時，發生替身演員自高處墜落受重傷的意外，勞動部與地方勞檢處事後介入調查，確認劇組違反多項法規。根據現行《職業安全衛生法》及《勞工職業災害保險及保護法》，有關劇組應盡義務的敘述，下列何者正確？
    - (A) 劇組若認為拍攝內容屬「特技表演」，可因表演性質特殊而要求省略設置實體防墜措施
    - (B) 影視拍攝現場屬職業災害預防範疇，雇主應採取必要之安全防護措施，不得僅憑演員「主觀表示沒問題」而免除職安責任
    - (C) 重大工安意外後，劇組需私下與家屬達成和解並賠償醫藥費，並向當地社福機構進行通報
    - (D) 對於臨時聘僱的演員或替身，若其工作日數較短，劇組得免予辦理勞工保險與職業災害保險
  - 圖(一)的舞臺設計，採用大面積曲面與環繞配置的LED多媒體播放系統，其主要設計目的為何？
    - (A) 建立沉浸式視覺體驗並包覆觀眾視線
    - (B) 增加舞臺承重結構強度
    - (C) 提供單一方向的背景裝飾
    - (D) 方便舞臺快速拆卸與搬運
- 
- 圖(一)
- 在舉辦國際影展的展演實務工作項目，何者不是主要的核心工作？
    - (A) 字幕翻譯與試片放映
    - (B) 劇本開發與面試演員
    - (C) 接洽贊助單位與規劃售票
    - (D) 接洽放映場地與邀請影評人寫影評
  - 2025年臺灣紀錄片導演蕭菊貞，耗時五年拍攝有關於臺灣科技與半導體發展為主題的紀錄片，這部影片的片名是：
    - (A) 《臺灣之光-造山運動》
    - (B) 《造山者-世紀的賭注》
    - (C) 《造山人-護國神山》
    - (D) 《世紀之山-我們正在寫歷史》

7. 舞臺布幕眾多，何種布幕能遮蔽舞臺頂棚燈光設備與其他雜物，防止被觀眾看到，以維持舞臺的視覺純淨，讓觀眾能專注於表演，確保演出效果和氛圍？  
(A) 大幕 (B) 翼幕 (C) 天幕 (D) 沿幕
8. 有關圖(二)「文化部友善措施服務介紹網」提供的服務內容，這個網站的設立是為了落實民眾的何種權利？



圖(二)

- (A) 文化言論權 (B) 文化平權  
(C) 文化人身自由權 (D) 文化工作權
9. 下列何種舞臺燈具，源於拋物面鍍鋁反射器裝置，具有高亮度、跳變、漸變、頻閃等效果，能混出RGBW(紅綠藍白)等多種鮮豔色彩的舞臺燈光？  
(A) 泛光燈(Flood Light) (B) 追光燈(Follow Spotlight)



(C) 聚光燈(Spot Light)

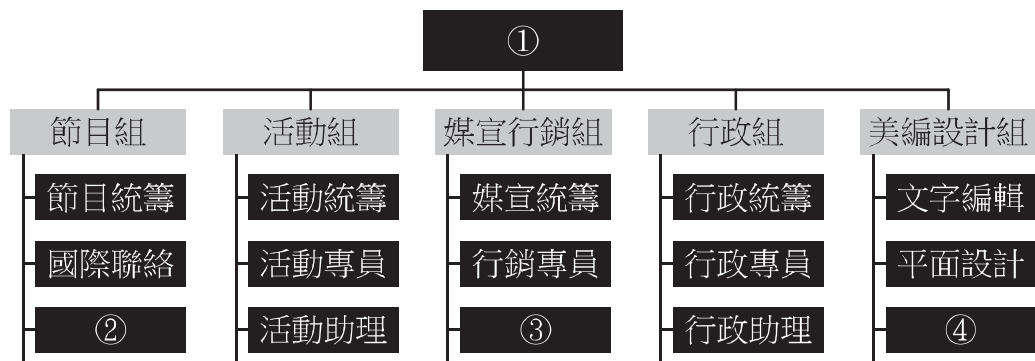


(D) 帕燈(Parabolic Aluminum-coated Reflector, PAR Light)



10. 有關展演實務裝臺行程的工作內容敘述，下列何者正確？  
(A) 解CALL指的是解除限制，進入劇場準備開演  
(B) Set景是指搭建場景畫面或拍攝布幕  
(C) Cue to Cue是表演結束拆臺裝車的指令  
(D) Preset主要指的是觀眾進場與專門暖燈準備
11. 小文透過網路訂票，購買一場正規大型舞臺劇的門票，當天因交通擁塞，在演出開始後15分鐘才抵達劇場門口。有關小文入場的敘述，下列哪一項最符合一般劇場的作業規範？  
(A) 為保障消費者權益，小文必須安靜的推門進入，並直接回到原訂座位就座  
(B) 劇場完全禁止遲到者入場且不予退票，小文只能安排在場外透過螢幕觀看轉播  
(C) 小文須遵守現場人員指示，於主辦單位規定的「遲到進場點」，由工作人員帶領低調入場，且需先坐在後排指定空位，待中場休息再到原訂座位  
(D) 小文只要向工作人員出示電子購票證明，即可透過燈光引導讓他順利找到座位
12. 音像藝術展演實務中，有關於拍攝影片企畫書部分，在後製階段費用列出的項目，不包括下列何者？  
(A) 剪接與音效 (B) 調光與字幕製作  
(C) 音樂與視覺特效 (D) 排演燈光與現場運輸

13. 有關展演製作技術與行政部門的敘述，下列何者正確？  
(A) 服裝化妝與票務，屬於展演製作技術部門  
(B) 舞臺監督與裝置執行，屬於展演技術部門  
(C) 企劃與前臺工作人員，屬於展演宣傳部門  
(D) 燈光與音控部分，屬於人事行政執行部門
14. 2025 年臺灣哪個劇團，將全球知名電影《三個傻瓜》改編為音樂劇？  
(A) 果陀劇場 (B) 紙風車劇團 (C) 綠光劇團 (D) 屏風表演班
15. 有關展演製作相關專業機構的敘述，下列何者正確？  
(A) 國家表演藝術中心，包括國家兩廳院與臺中國家歌劇院，以及衛武營國家藝術文化中心  
(B) 國家傳統藝術中心，包括臺中國家歌劇院與衛武營國家藝術文化中心，不包括國家兩廳院  
(C) 國家兩廳院與衛武營國家藝術文化中心，都有大劇院與中劇院與小劇場，但臺中國家歌劇院只有大劇院與中劇院  
(D) 國家兩廳院是臺灣規模最大的國家級藝術活動場館，也是國家表演與傳統藝術中心雙重管轄之下的場域
16. 導演小文受限於拍攝預算不夠，計畫先拍完臺中火車站的場景，再去拍臺中公園的場景，因考量拍攝劇組移動距離與火車站尖峰時段旅客過多，會干擾並消耗拍攝時間，故臨時改成先拍攝臺中公園，再等離峰時段拍攝臺中火車站較為省時。另一個問題是劇組預計從不同廠商租借三臺攝影機，但小文評估只需要使用一臺攝影機，拍攝不同場景的畫面，就足夠事後的組合剪接，於是小文就請劇組不要再租用多餘的兩臺攝影機，以節省經費與人力。小文這樣的工作執行改變，前後所作調整分別是「精益改善四原則」的哪兩項？  
(A) 場景對調拍攝是重組，三機改一機是取消  
(B) 場景對調拍攝是合併，三機改一機是簡化  
(C) 場景對調拍攝與三機改一機皆屬於重組  
(D) 場景對調拍攝是簡化，三機改一機是合併
17. 圖(三)為某影展之局部組織架構表，數字①②③④對應影展之專責職位名稱為何？



圖(三)

- (A) ① 節目總監 ② 公關 ③ 放映統籌 ④ 網站製作  
(B) ① 總製作導演 ② 網站製作 ③ 放映統籌 ④ 公關  
(C) ① 節目總監 ② 放映統籌 ③ 公關 ④ 網站製作  
(D) ① 總製作導演 ② 公關 ③ 網站製作 ④ 放映統籌

18. 有別於金曲獎與金鐘獎以公開標案方式，委由外部單位製作與轉播；金馬執行委員會製播頒獎典禮，透過販售轉播版權，結合影展票房、創投單元報名費、企業贊助與異業合作等多元經費收入進行營運。根據上述，臺北金馬影展執行委員會，在金馬獎中所扮演的角色為何？  
(A) 主辦單位 (B) 協辦單位 (C) 合辦單位 (D) 協力單位
19. 小華於電影院觀看電影時，座位會隨劇情震動、搖晃，並配合情節產生風、霧、香氣等環境特效，其為何種放映技術？  
(A) IMAX (B) Dolby Cinema (C) 數位 3D (D) 4DX
20. 在一般正規展演製作中，有關 A 拷貝 (A Copy) 在影視製作流程中的主要功能，下列何者正確？  
(A) 作為拍攝現場的構圖參考 (B) 作為導演修改劇本的依據  
(C) 作為拍攝團隊討論及修改剪輯內容 (D) 作為正式上映版本直接使用
21. 在 2026 年創下破億票房的臺灣電影《大濛》，其電影原聲帶由知名音樂人盧律銘擔綱製作。關於該原聲帶的製作細節，下列敘述何者正確？  
(A) 電影主題曲《大濛的暗眠》由吳念真導演作詞，盧律銘作曲  
(B) 盧律銘在製作過程，為了呈現 1950 年代氛圍，摒棄西洋樂器，僅使用傳統國樂器  
(C) 主題曲《大濛的暗眠》，邀請片中飾演阿霞的 9m88 演唱，曲風被形容為「最不像 88 的歌」  
(D) 該原聲帶全數音軌，皆是在高雄流行音樂中心錄製，並動用大型編制及外部錄音室
22. 曾參與宮崎駿動畫配樂的是下列哪位日本知名配樂大師？  
(A) 平井堅 (B) 喜多郎 (C) 坂本龍一 (D) 久石讓
23. 在大型專業劇組中，導演於前製階段會與下列哪個職位成員，討論有關畫面意象的構成？  
(A) 製片 (B) 場務 (C) 分鏡師 (D) 場記
24. 製作人請實習生小文，試著撰寫一個有「三段二破口」的談話性節目。所謂「三段二破口」是指：  
(A) 該節目的內容分為兩位主持人，並配合棚內三機作業拍攝  
(B) 該節目的內容分為五個段落，三個長段落加上兩個短段落  
(C) 該節目的內容分為三個段落，其中穿插兩個廣告  
(D) 該節目的內容分為三個主題，訪問兩位來賓
25. 臺灣演員舒淇的演技精湛，轉換跑道擔任導演後更加嶄露其才華。2025 年舒淇首次執導的哪一部電影作品，奪得第 30 屆釜山國際影展最佳導演獎？  
(A) 《回魂計》 (B) 《尋她》 (C) 《女孩》 (D) 《刺客聶隱娘》
26. 由香港導演龔兆平，於 2025 年編導的首部劇情長片《他年她日》，資深電影工作者張艾嘉在籌拍過程中提供劇本建議，並處理資金籌措、場景協調及演員選角等工作。張艾嘉在劇組中最可能擔任的職位是：  
(A) 監製 (B) 發行人 (C) 副導演 (D) 技術顧問
27. 下列哪位女性燈光師，因其獨到的專業技術表現，並以巧妙光線轉換訴說故事，因而受到評審團青睞，獲得 2025 年第 62 屆金馬獎「年度臺灣傑出電影工作者」？  
(A) 李霽瑜 (B) 許英光 (C) 王希娟 (D) 鍾瓊婷

28. 小華剪片時進行配樂剪接處理，有關音訊輸出的設定，下列哪種檔案格式，能最大程度保留原始聲音細節？  
(A) 未經壓縮的 dB 檔 (B) 高位元率的 mp3 檔  
(C) 未經壓縮的 wav 檔 (D) 高品質的 aac 檔
29. 在傳統正規影視後製工作中，影像或聲音內容是在主體拍攝完成後，進行的一系列處理與整合階段。下列哪項工作並非後製階段的任務？  
(A) 分鏡圖繪製處理 (B) 字幕處理 (C) 調光與顏色 (D) 特效動畫
30. 在正規展演製作中，針對映演相關之製作、設計與技術分工等執行層面，下列何者為正確的程序？  
(A) 田野調查→製作前期→製作拍攝→製作後期→行銷推廣→映演展出  
(B) 行銷推廣→製作前期→製作拍攝→製作後期→田野調查→映演展出  
(C) 映演展出→製作前期→製作拍攝→製作後期→行銷推廣→田野調查  
(D) 製作前期→田野調查→製作拍攝→製作後期→映演展出→行銷推廣
31. 有關 2025 年第 62 屆金馬獎頒獎典禮的主持形式，下列何者正確？  
(A) 採一位資深主持人全程主持 (B) 採不設主持人方式進行  
(C) 採三位主持人輪番主持各個獎項段落 (D) 採一男一女新生代主持人一搭一唱主持
32. 非線性剪輯在檔案管理上需要注意的事項，下列何者正確？  
(A) 只要攜帶剪輯工作檔，便可到其他有相同剪輯軟體的電腦剪輯  
(B) 只能用中文命名檔案，避免日後系統辨識錯誤  
(C) 建立版本備份，以便剪輯回溯與修正  
(D) 由於非線性剪輯的便利性，因此不需考慮檔案管理與備份
33. 小明看完電影後對小美說：「今天這部電影的彩蛋很有趣！」，「彩蛋」所指的是：  
(A) 演職員名單畫面本身的視覺設計形式  
(B) 屬於演職員表的一部分，通常用來呈現製作公司標誌  
(C) 片尾段落中用來交代周邊商品的販售資訊  
(D) 演職員表結束後額外出現的驚喜片段
34. 「轉學生阿華站在門口朝坐滿人的教室掃視，緊接著，攝影機以橫搖鏡頭掃視教室，表示那是阿華之所見」。上述所指的是哪一種視角鏡頭的表現方式？  
(A) 全觀鏡頭 (Holistic Shot) (B) 綜觀鏡頭 (Overview Shot)  
(C) 主觀鏡頭 (Subjective Shot) (D) 客觀鏡頭 (Objective Shot)
35. 臺北 101 在 2025 年年底時推出一支宣傳影片，影片中收錄過去 20 年來臺北 101 施放的煙火精華片段，並邀請藝人小 S (徐熙娣) 為影片錄製旁白。該單位希望透過影片表達，臺北 101 煙火不只傳遞歡樂與感動，也希望在每個人面對生活起伏、辛苦與傷痛時，能在煙火綻放的瞬間感受到「你不是一個人」。依上述，該片主旨較為偏向哪一個類型的宣傳影片？  
(A) 企業宣傳片 (B) 政策宣傳片 (C) 人物宣傳片 (D) 產品宣傳片
36. 依據霍普金森 (Hopkinson) 及霍加斯 - 史考特 (Hogarth-Scoot) 提出三種對故事的定義，對應到電影《賽德克·巴萊》，是符合哪兩項類型？  
(A) 報告與奇幻 (B) 神話與敘事 (C) 角色扮演與奇幻 (D) 報告與角色扮演

37. 在數位化時代，先降低影片解析度進行非線性剪輯，之後再以原高解析素材進行最終輸出。這屬於下列哪一種作業流程？
- (A) 線性剪輯 → 線上剪輯 (B) 非線性剪輯 → 離線剪輯  
(C) 離線剪輯 → 線上剪輯 (D) 線性剪輯 → 非線性剪輯
38. 為了要讓更多青少年接觸視聽藝術，某機構規劃舉辦「青少年影展」，但經費一直都是最難克服的問題。該機構除了從內部編列預算之外，同時向文化部及地方政府申請影視活動補助經費。由於是免費索票觀看，另外也試圖透過販售周邊小商品以增加收入。該機構在此項展演活動的經費籌措來源，並不包括下列何者？
- (A) 自籌款 (B) 補助款 (C) 贊助款 (D) 商業收入

39. 圖(四)為拍攝現場的紀實，各劇組有其主要任務，在專業電影的分工中，下列劇組的工作描述何者正確？



圖(四)

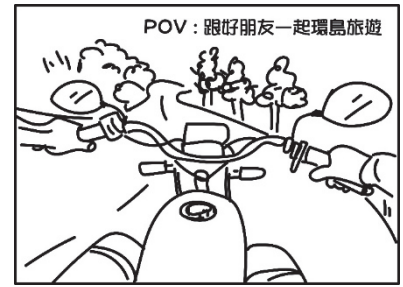
- (A) 場務在打板時，主要目的是提示導演與攝影師已準備好  
(B) 鏡頭架設於軌道上運鏡是場務組的工作  
(C) 所有工作人員都需等待導演喊「Action」才開始工作  
(D) 攝影機與收音桿的操作需緊密配合，以避免拍攝到收音桿
40. 有關專業影片剪輯流程的敘述，下列何者正確？
- (A) 拍攝檔案匯入後，先大略粗剪，再進行順剪以完成 A 拷貝 (A Copy)  
(B) 粗剪完後就可直接輸出調光調色  
(C) 精剪主要負責重新調整影片結構與故事順序  
(D) 定剪是經過團隊的討論與剪輯修正的版本
41. 下列何者為正規商業電影專業製作中，工作期程必須走的最後一哩路？
- (A) 行銷推廣 (B) 群眾募資 (C) 場勘與定景 (D) 接受領獎
42. 影展海報常使用電影膠片、攝影機等圖像做為主視覺的設計，圖(五)這種做法屬於哪種設計概念？
- (A) 裝飾性圖騰堆疊  
(B) 攝影寫實主義  
(C) 象徵符號的運用  
(D) 普普風格設計



圖(五)

43. 小文在瀏覽社群平臺上的 Reels 時，經常會看到影片上方寫著大大的「POV：...」，如圖(六)所示。在影視專業上 POV 的意思與英文全名為何？

- (A) 人物價值 (People of Value)
- (B) 造訪地點 (Place of Visit)
- (C) 視覺感知 (Perception of Visual)
- (D) 視角觀點 (Point of View)



圖(六)

44. 尤金·史克里布 (Eugene Scribe) 在 1980 年，發展出一套「結構優良的戲劇」，其特點會在故事第三幕結束時，故事中所有紛擾與衝突，都會回到故事開端起點的情境。這種型態的劇本稱之為：

- (A) 復原型三幕劇
- (B) 整合型三幕劇
- (C) 衝擊型三幕劇
- (D) 懸念型三幕劇

45. 因為要幫助社團進行活動記錄，大學生小文預計使用手機在 YouTube 進行直播，以下哪些是必須要符合該平臺的條件？

- ① 頻道至少有 100 名訂閱者
- ② 頻道在過去 90 天內，沒有違反 YouTube 直播政策
- ③ 頻道必須經過驗證
- ④ 啟用「直播功能」後，需等待 24 小時才能開播
- ⑤ 裝置搭載 Android 8.0 以上版本，或 iOS 8 以上版本
- ⑥ 須加入 YouTube 合作夥伴計畫 (YPP)，並開啟變現功能
- ⑦ 鏡頭須具備 4K/60 fps、電影級人像錄影功能

- (A) ②③④⑤
- (B) ①②③⑥
- (C) ②④⑤⑦
- (D) ②③④⑥

46. 美國編劇羅伯特·麥基 (Robert McKee) 認為，下列哪一項要素是一系列序列的組合，以一個高潮為其頂點，導致價值的重大轉折，其衝擊力要比所有的前置的序列或場景更加強勁？

- (A) 鏡頭
- (B) 幕
- (C) 構圖
- (D) 場景

47. 為開啟司法與社會對話之門，金馬影展自 2019 年起與司法院合作推出「金馬 × 司法影展」。透過精選的電影，探討與司法相關的社會議題。該影展期望能「以電影為媒介，推廣司法教育與社會思辨，展現司法與藝術跨界合作的多元面向」。以上敘述是屬於企劃關鍵思維當中的哪一個項目？

- (A) 目標觀眾
- (B) 價值主張
- (C) 關鍵資源
- (D) 映演平臺

48. 2025 年代表臺灣進軍奧斯卡國際影片獎項的電影，其劇情大綱如下：單親媽媽帶著大女兒與小女兒，從鄉村搬回熟悉又陌生的臺北展開新生活，並在夜市經營一間麵攤，撐起因家暴丈夫過世而雪上加霜的艱困家計。叛逆的大女兒高中輟學後在檳榔攤工作，和媽媽關係緊繃。小女兒則是天真爛漫，把夜市當遊樂場。某次一家三口回到外婆家吃飯，古板的外公斥責小女兒，不要用左手吃飯與寫字，慣用左手就等於在幫魔鬼辦事。小女兒深信不疑，當媽媽和姐姐工作時，她便開始在夜市裡用左手偷東西，也因而意外觸動家庭埋藏多年的傷痕。依照上述故事結構三階段之概念，本片最核心的「衝突」是出現於何處？

- (A) 媽媽帶著兩個女兒搬回臺北
- (B) 家暴丈夫過世
- (C) 大女兒去檳榔攤工作
- (D) 小女兒開始用左手偷東西

## ▲閱讀下文，回答第 49-50 題

表(一)為一則關於颱風豪雨，導致馬太鞍溪堰塞湖溢流，造成下游光復鄉、鳳林鎮等地嚴重災情的新聞報導，回答以下問題：

段落	畫面	聲音
①	主播棚內播報	主播： 連日大雨重創花蓮，多個村落災情嚴重。許多志工投入救災行列，用行動為災民帶來希望。
②	花蓮光復鄉馬路及民宅堆積大量淤泥和廢棄物，災民辛苦鏟泥、清理家具	記者： 花蓮地區因連日暴雨導致堰塞湖溢流，多處村落道路受阻，居民受困。救難人員與志工持續進入災區協助清理。
③	災民接受訪問	災民： 那天水突然整個湧進來，家具都漂起來，真的很害怕。還好這幾天有志工來幫我們清理，不然根本不知道該從哪開始。
④	志工們協助整理災區	記者： 雨勢趨緩後，志工們陸續協助搬運物資、整理家園。
⑤	志工 1 及志工 2 受訪畫面	志工 1： 我是從臺東過來的，看到新聞就覺得自己要做一些什麼事，就和老闆請假跑過來，希望自己可以幫得上忙。 志工 2： 看到現場真的很震撼，也更珍惜平常的生活。雖然很累，但能幫上忙就覺得很值得。
⑥	志工和災民一起打掃災區街道	記者： 災後重建仍需要時間，地方政府呼籲民眾避免進入封閉區域，也感謝各界持續伸出援手。記者黃小文，花蓮報導。

表(一)

49. 依據新聞專業術語，本則新聞在內容編排上所採用的結構為何？
- (A) ①開場②串場③訪談④現場畫面⑤訪談⑥現場畫面加旁白  
 (B) ①稿頭②現場畫面加旁白③訪談④現場畫面加旁白⑤訪談⑥現場畫面加旁白  
 (C) ①下標②開場③SNG連線④現場畫面加旁白⑤SNG連線⑥SNG連線  
 (D) ①稿頭②開場③SNG連線④旁白⑤現場畫面⑥現場畫面加旁白
50. 所謂「完整的一則影音新聞內容」稱之為：
- (A) SNG (Satellite News Gathering)  
 (B) SOP (Standard Operating Procedure)  
 (C) SDGs (Sustainable Development Goals)  
 (D) SOT (Sound on Tape)

【以下空白】

# 公告試題僅供參考

# 公告試題僅供參考

# 公告試題僅供參考

# 115 學年度科技校院四年制與專科學校二年制

## 統一入學測驗公告參考答案

考科代碼：4-20-2

類 別：藝術群影視類

考 科：專業科目(二)展演實務、音像藝術展演實務

題號	答案	題號	答案	題號	答案	題號	答案	題號	答案	題號	答案
1	B	11	C	21	C	31	B	41	A	51	
2	D	12	D	22	D	32	C	42	C	52	
3	B	13	B	23	C	33	D	43	D	53	
4	A	14	A	24	C	34	C	44	A	54	
5	B	15	A	25	C	35	A	45	A	55	
6	B	16	A	26	A	36	B	46	B	56	
7	D	17	C	27	D	37	C	47	B	57	
8	B	18	A	28	C	38	C	48	D	58	
9	D	19	D	29	A	39	D	49	B	59	
10	B	20	C	30	A	40	D	50	D	60	