



# 公告試題僅供參考

注意：考試開始鈴(鐘)響前，不可以翻閱試題本

115 學年度科技校院四年制與專科學校二年制  
統 一 入 學 測 驗 試 題 本

## 設 計 群

專業科目(一)：色彩原理、造形原理、  
設計概論

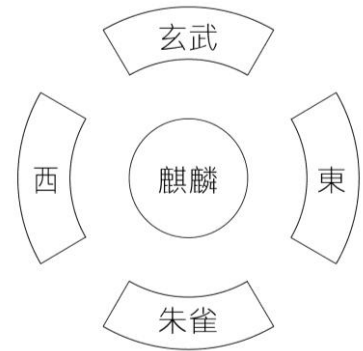
### 【注 意 事 項】

- 1.請核對考試科目與報考群(類)別是否相符。
- 2.請檢查答案卡(卷)、座位及准考證三者之號碼是否完全相同，如有不符，請監試人員查明處理。
- 3.本試題本共 50 題，每題 2 分，共 100 分，答對給分，答錯不倒扣。試題本最後一題後面有備註【以下空白】。
- 4.本試題本均為單一選擇題，每題都有(A)、(B)、(C)、(D)四個選項，請選一個最適當答案，在答案卡(卷)同一題號對應方格內，用 **2B** 鉛筆塗滿方格，但不超出格外。
- 5.有關數值計算的題目，以最接近的答案為準。
- 6.本試題本空白處或背面，可做草稿使用。
- 7.請在試題本首頁准考證號碼之方格內，填上自己的准考證號碼及姓名，考完後將「答案卡(卷)」及「試題本」一併繳回。

准考證號碼：□□□□□□□□ 姓名：\_\_\_\_\_

考試開始鈴(鐘)響時，請先填寫准考證號碼及姓名，再翻閱試題本作答。

1. 圖(一)為設計師以中國傳統神獸與方位進行指標色彩規劃的參考圖例，下列搭配何者正確？
- (A) 以黃色表示西方
  - (B) 以綠色表示朱雀
  - (C) 以紅色表示東方
  - (D) 以黑色表示玄武



2. 獲得 2024 年國家工藝成就獎的工藝家陳景林以天然染色工藝聞名，有關天然染料分為有機與無機顏料，下列敘述何者正確？
- (A) 有機顏料具不耐光、不耐熱且易氧化的特性
  - (B) 透過馬藍製作的青黛粉屬於動物性有機染料
  - (C) 仙人掌上的胭脂蟲經烘乾後可製成綠色顏料
  - (D) 無機顏料的優點是著色力高、密度小且無毒
3. 設計師用 NCS 色相環為基礎，以鈍角三角形選出三個色彩進行配色，其中 Y50R 為客戶指定的色彩，有關其餘兩色的選擇，下列何者最適當？
- (A) B80G、B20G
  - (B) G、B
  - (C) G70Y、R30B
  - (D) B60G、B40G
4. 有關 PCCS 色調概念，下列何者正確？
- (A) 春天色調包含淡的、淺灰的色調
  - (B) 夏天色調包含明的、暗的色調
  - (C) 秋天色調包含濁的、深的色調
  - (D) 冬天色調包含濁的、暗灰的色調
5. 下列何人以科學實驗方式證實洋紅(M)、黃(Y)、青(C) 為色料三原色，成為現代印刷色原色 CMYK 重要的理論基礎？
- (A) 楊格(T. Young)
  - (B) 拉伯隆(Le Blon)
  - (C) 麥斯威爾(J. C. Maxwell)
  - (D) 布羅斯特(D. Brewster)
6. 相機中的白平衡(White Balance)功能是利用強化互補色的原理，維持不同光源條件下照片的正確色彩。下列各種光源條件中，何者需加強最多的藍色調來達到白平衡效果？
- (A) CIE A 型標準光源
  - (B) CIE B 型標準光源
  - (C) CIE C 型標準光源
  - (D) CIE D75 型標準光源
7. 色彩在不同的文化習俗與宗教信仰中，具有不同的象徵性意義，下列敘述何者正確？
- (A) 日本人在親友喜慶時以黃色為喜事與神聖的象徵
  - (B) 伊斯蘭教國家崇尚以藍色系為神聖與尊貴的象徵
  - (C) 紅色絲帶代表反恐、反暴力以及對傷亡者的哀悼
  - (D) 古羅馬帝國以紫色的衣袍象徵帝王的高貴與威嚴
8. 有關於日常生活中的色彩視覺感知現象，下列敘述何者正確？
- (A) 圍棋黑色棋子製作比白色棋子大是為了使視覺大小均等
  - (B) 先觀看黑色再看中灰色，將會覺得中灰色看起來更暗沉
  - (C) 波長短的色光因為折射角度大，具有前進色的視覺效果
  - (D) 不考慮環境的因素，單一色彩中黃色的注目性高於紅色

9. 圖(二)為無障礙通路的指示牌，依據我國工業安全用色(國家標準 CNS 9328 Z 1024)規範，該指示牌應使用下列何種色彩？

- (A) 橙色
- (B) 黃色
- (C) 藍色
- (D) 綠色



圖(二)

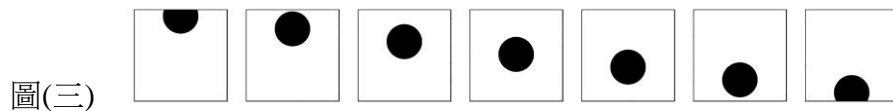
10. 國際照明委員會(CIE)被廣泛運用於色彩管理與色彩工程領域，有關其表色法的敘述，下列何者正確？

- (A) CIELAB 色彩空間中，+a 表示偏紅色、+b 表示偏黃色
- (B) 在各種常用的色彩體系中，CIE 被歸類為顯色系表色系統
- (C) 建立於楊格(T. Young)與赫林(E. Hering)原色理論基礎上
- (D) CIE 表色系屬色料混色，因此在紡織、塗料產業應用廣泛

11. 班上同學票選出一套明度對比最高的班服，下列組合何者正確？

- (A) 上衣 S1020-Y10R、褲子 S7020-R80B
- (B) 上衣 5O-6-3S、褲子 15BG-4.5-8S
- (C) 上衣 5GY7/10、褲子 5YR6/12
- (D) 上衣 C50M30Y0K50、褲子 C70M40Y0K50

12. 圖(三)為不同位置的圓點，快速播放時，圓點會產生移動感，這是何種視覺現象？



圖(三)

- (A) 利用正殘像又稱為積極性殘像
- (B) 利用負殘像又稱為補色殘像
- (C) 利用陰性殘像又稱消極性殘像
- (D) 利用眼睛錐狀細胞的疲勞現象

13. 祺瑋須採用藍(B)、黃(Y)、紅(R)、綠(G)、紫(P)為主色的色彩體系或模式，來進行色彩學習教具的設計，下列何者符合其需求？

- (A) CMYK 色彩模式
- (B) 曼塞爾(Munsell)表色體系
- (C) 實用配色體系(PCCS)
- (D) 自然色彩體系(NCS)

14. 有關色光影響視覺感知的敘述，下列何者正確？

- (A) 太陽光底下所看見蘋果表面色彩呈鮮紅色是因為短波長光線的反射
- (B) 人們感知到物體的白色是因為該物體表面吸收了大部份光線的能量
- (C) 交通號誌黃色光的視覺感知可透過等量的紅色與綠色色光混合出來
- (D) 人們感知到色彩是因為視網膜中具有可以感受不同波長的桿狀細胞

15. 有關明度感受的敘述，下列何者正確？

- (A) 色光混色與旋轉混色皆屬於加法混色，混色時二者的明度變化相同
- (B) 光線本身是一種電磁波，當波長越長時越會給人有較明亮的感受
- (C) 物體表面吸收較少光線，反射較多光線時，其表面色顯得明度較高
- (D) 中性灰色放在白色背景上時，會比放在黑色背景上顯得更為明亮

16. 包裝設計師欲透過配色的調查，了解包裝在陳列時，何種配色能讓消費者產生高辨識度的視覺效果，此時可採用下列何種方法？  
(A) 暗箱思考法 (B) 語意差異法 (C) 聯想檢查法 (D) 瞬間觀察法
17. 有關「造形」與「形態」的概念，下列敘述何者正確？  
(A) 形態是抽象的美感意念，造形是呈現具體外觀的物質顯現總和  
(B) 形態是造形的要素之一，造形包含質感、色彩等概念的整體性  
(C) 造形是形態在空間上的總和，形態是造形在時間上的變化構成  
(D) 造形與形態兩者概念相同，都可作為描述物理結構的專有名詞
18. 下列「基本造形元素」何者是包浩斯(Bauhaus)課程結構中所重視的造形教育三大核心？  
(A) 點、線、面 (B) 形式、功能、材料  
(C) 形態、色彩、質感 (D) 比例、平衡、韻律
19. 圖(四)為藝術家利用鋸子、鑿刀、刨刀等工具，逐步將木塊雕琢出人像輪廓和細節的作品，有關此種造形的技法，在立體構成中稱為：



圖(四)

- (A) 減法構成 (B) 加法構成  
(C) 面立體構成 (D) 動態構成
20. 圖(五)為開口扳手，是五金賣場常見的金屬手工具，下列何者為製造此物最常用的加工法？  
(A) 加壓成形法  
(B) 脫蠟鑄造法  
(C) 車床切削法  
(D) 銲接連接法



圖(五)

21. 有關西方建築造形與藝術風格的比較，下列敘述何者正確？  
(A) 洛可可(Rococo)建築規模偏向小型貴族沙龍的室內裝飾  
(B) 新古典主義(Neo-Classicism)建築規模最大，強調宏偉的戲劇性  
(C) 文藝復興時期(Renaissance)建築造形以簡單樸素為主要風格  
(D) 巴洛克(Baroque)多為大型公共建築與教堂，其造形多為花草裝飾

22. 圖(六)為美國極限攀岩家霍諾德(Honnold)成功登頂的台北 101 摩天大樓，有關此大樓造形的基本概念，下列敘述何者正確？

- (A) 象徵竹子節節高升的意象，屬於自然造形的形成要素
- (B) 外觀造形層層接續的特徵，屬於立體造形的空間要素
- (C) 造形具有仿生意象的轉化，屬於純粹造形的用途要素
- (D) 採用玻璃帷幕的設計，屬於綜合媒材造形的材質要素



圖(六)

23. 圖(七)為新加坡樟宜機場的動態裝置《雨之舞》，是由 1216 個金屬水滴狀單元透過機械控制，使其在空間中不斷變換排列，創造出流暢的波浪造形。有關該作品的造形領域分類要素與構成形態，下列何者正確？



圖(七)

- (A) 分類要素：空間；構成形態：虛體構成
  - (B) 分類要素：形態；構成形態：塊立體構成
  - (C) 分類要素：時間；構成形態：人造力動態構成
  - (D) 分類要素：律動；構成形態：自然力動態構成
24. 圖(八)為 2021 年國家工藝成就獎陳三火大師的剪黏作品之一，該作品所應用的立體構成方式為：

- (A) 塊立體構成
- (B) 面立體構成
- (C) 半立體構成
- (D) 線立體構成



圖(八)

25. 圖(九)為常用於建築裝飾的花磚，有關此花磚紋飾造形的構成方式，下列何者正確？

- (A) 反覆
- (B) 漸變
- (C) 碎形
- (D) 錯位



圖(九)

26. 青銅器自商周時期開始，其功能性及社會意義發生了巨大的轉變，有關這一轉變的敘述，下列何者正確？

- (A) 造形文化趨向簡約理性
- (B) 表面的紋飾以山水為主
- (C) 從實用功能演化為權力財富象徵
- (D) 鼎是象徵其身分地位的飲酒之器

27. 一個透明收納桶內放置了以下物品：一個圓形橡膠球、一片枯葉、一張撕破的紙、一個方形積木。以「有機形、幾何形、偶然形」形態類型分類，下列敘述何者正確？

- (A) 2 個有機形、2 個幾何形、0 個偶然形
- (B) 2 個有機形、1 個幾何形、1 個偶然形
- (C) 1 個有機形、2 個幾何形、1 個偶然形
- (D) 3 個有機形、1 個幾何形、0 個偶然形

28. 圖(十)為東海大學校內的路思義教堂，有關其造形元素構成的方式與形式原理，下列敘述何者正確？

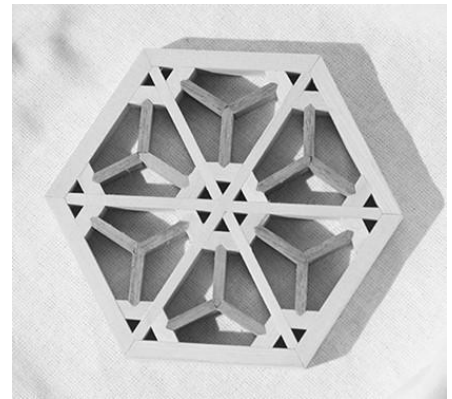


圖(十)

- (A) 採用漸變形態產生連續移動的視覺變化，以創造建築美感
- (B) 以不對稱平衡的組合展現視覺心理上有靜止、安定的感覺
- (C) 基本造形元素的構成方式，是以單一之造形交錯重疊排列
- (D) 應用錯視的幾何排列，產生視覺心理的空間藝術與安定感

29. 圖(十一)的組子欄間是早期臺灣與日本傳統的木工技法之一，其應用下列何種木工加工法製作而成？

- (A) 透雕法
- (B) 扣件法
- (C) 彎曲法
- (D) 榫接法



圖(十一)

30. 有關周杰倫《青花瓷》歌詞中「在潑墨山水畫裡，妳從墨色深處被隱去」所描述的表演技法與下列何者所擅長的繪畫風格相符？

- (A) 唐代李思訓
- (B) 北宋張擇端
- (C) 清代郎世寧
- (D) 民國張大千

31. 圖(十二)為小紋到宜家家居(IKEA)購買家具後，從包裝盒內拿出來的一張拆裝圖，有關此圖，下列敘述何者正確？



圖(十二)

- (A) 此圖的設計重點應該著重在視覺美感上，讓消費者覺得好看
- (B) 此圖將複雜的家具拆裝步驟以圖示呈現，故是屬於資訊設計
- (C) 此圖的設計重點應該著重在家具品牌上，讓消費者覺得好用
- (D) 此圖很清楚地將產品外觀功能繪製出來，故是屬於服務設計

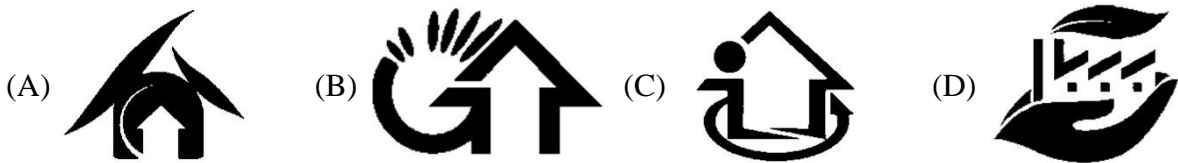
32. 動畫設計師參考表(一)創造出「機器人頭部+昆蟲身體+飛行移動」全新的人物角色，此種設計方法稱為：

表(一)

獨立變數(參數)	屬性 A	屬性 B	屬性 C	屬性 D
頭部造型	動物	機器人	蔬果	幾何
身體結構	人類	昆蟲	液態	氣體
移動方式	步行	輪胎	飛行	瞬間

- (A) 語意差異法 (B) 歸納分析法  
(C) 形態分析法 (D) 導向思考法

33. 下列何者為內政部頒發的綠建築標章？

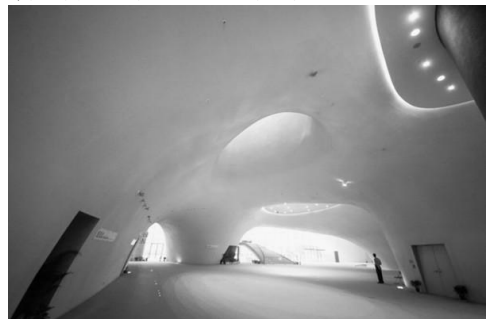


34. 小旻因專題製作的需要，前往歷史老街進行實地觀察，下列哪一項觀察紀錄與環境設計有關？

- (A) 老街旁有一棵百年歷史的老榕樹 (B) 歷史老街設置導覽牌與休憩座椅  
(C) 當地居民正在舉行傳統祭祀活動 (D) 觀光遊客拿著紀錄用的數位相機

35. 圖(十三)為建築師伊東豐雄所設計的曲牆洞穴結構的建築物。遊客在建築空間內部參觀時，感受光影帶來的美感變化，有關主體與客體(心-物)關係，下列敘述何者正確？

- (A) 伊東豐雄是主體，參觀的遊客是客體  
(B) 光影的變化是主體，建築空間是客體  
(C) 參觀的遊客是主體，建築空間是客體  
(D) 曲牆結構是主體，參觀的遊客是客體

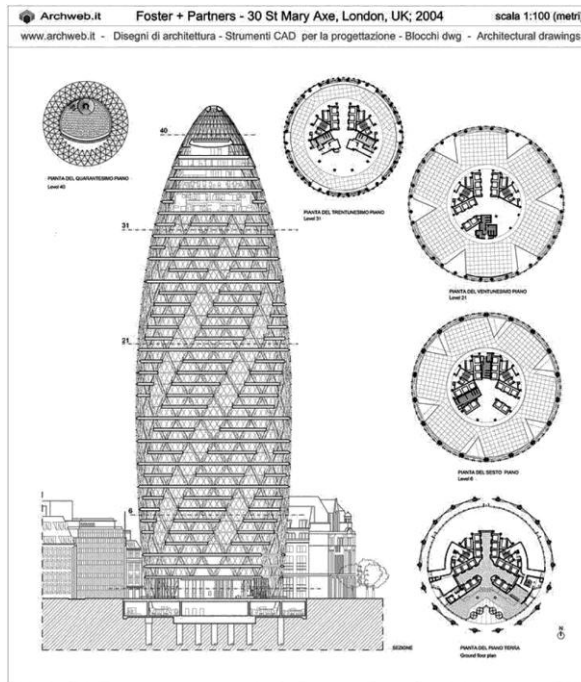


圖(十三)

36. 臺灣陶瓷品牌「法藍瓷」早期以代工生產為主，隨後結合設計創新與文化美學，成功轉型並建立自有品牌形象，依據「法藍瓷」的發展歷程與轉型模式，下列何者正確？

- (A) OEM→ODM→OBM (B) ODM→OEM→OBM  
(C) OBM→ODM→OEM (D) OEM→OBM→ODM

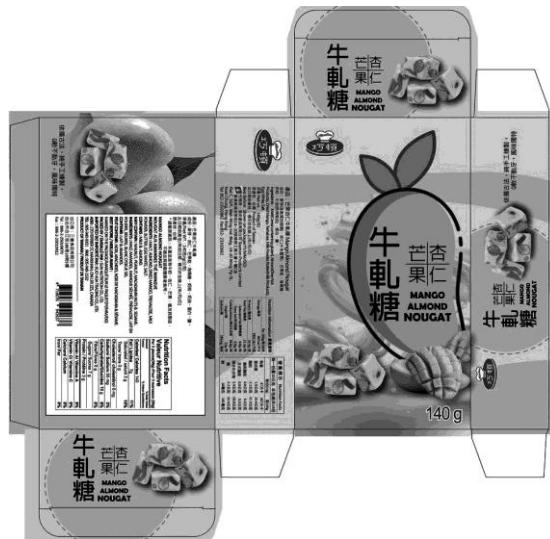
37. 圖(十四)為倫敦的瑞士再保險大樓建築圖說，由建築師諾曼·福斯特(Norman Foster)設計而成，此大樓是全球知名的綠建築代表，有關此大樓的綠建築設計理念，下列何者正確？



圖(十四)

- (A) 透過封閉式的玻璃幕牆結構設計，提升風阻性能與空間使用效率
- (B) 透過獨特的造型與夜間燈光設計，凸顯城市地標的視覺象徵意象
- (C) 透過厚實混凝土牆體與鋼骨結構，提升抗震能力與隔音防護效果
- (D) 透過旋轉型設計讓氣流快速通過，降低對空調的依賴與能源消耗

38. 圖(十五)為牛軋糖紙盒包裝設計圖，依據相關法規，下列哪一個標誌應明顯標示於此包裝盒之上？



圖(十五)

- (A)
- (B)
- (C)
- (D)

39. 依據皮爾斯(C. S. Peirce)的符號學理論，象徵(Symbol)符號的理解是依靠社會普遍認同產生的一種約定，下列何者屬於皮爾斯所定義的象徵符號？



40. 建築事務所為一棟新建的辦公大樓申請「綠建築標章」召開評估會議，針對四大範疇與九大指標的檢核重點進行報告，依據臺灣綠建築評估系統的規範，下列敘述何者正確？

- (A) 國內綠建築的四大指標範疇分別為：生態、節能、水資源與健康
- (B) 在水資源指標中，評估項目：垃圾分類回收系統與落葉堆肥設置
- (C) 為了符合生物多樣性指標，建議種植外來種植物並鋪設人工草皮
- (D) 提升日常節能指標，重點在建築外殼隔熱、空調效率及照明節能

41. 設計概論課程中，有一組學生正在進行「二次創作」相關議題的討論，四位學生分別提出各自的觀點，下列哪一位學生的看法不正確？

- (A) 怡君認為：二次創作雖然不是剽竊別人的作品，但在法律上也有可能觸犯版權
- (B) 亞傑認為：二次創作與抄襲兩者最大的差異點，在於創作者有無進行商業用途
- (C) 文琳認為：戲仿是二次創作中常見的手法之一，這種手法通常帶有調侃的意味
- (D) 建豪認為：世界著名小說進行多國語言的翻譯，可被視為二次創作的一種形式

42. 有關設計類競賽的推動與舉辦，下列何者是由「臺灣設計研究院」(TDRI)負責執行？

- (A) 金點設計獎
- (B) 臺灣金星設計獎
- (C) 臺灣國際平面設計獎
- (D) DFA 亞洲最具影響力設計獎

### ▲閱讀下文，回答第 43-44 題

運動部要舉辦「2026 臺灣東海岸國際馬拉松比賽」活動，委託設計公司進行馬拉松獎盃的設計，設計公司提出以下①~④四個主要的設計執行重點。

- ① 獎盃的基座設計將採用海洋廢棄物回收再生原料
- ② 獎盃的設計方向透過專案會議了解運動部的需求
- ③ 獎盃的整體設計意象要促進東部海岸線的風光
- ④ 獎盃的盃身設計將以鯨魚尾鰭露出海面作為造型

依據上述的內容，回答下列問題：

43. 以古希臘哲學家亞里斯多德(Aristotle)所提出的「四因說」，對應這四個主要的設計執行重點，下列敘述何者正確？

- (A) ①符合「動力因」
- (B) ②符合「目的因」
- (C) ③符合「質料因」
- (D) ④符合「形式因」

44. 負責此專案的設計師，為了要讓獎盃中的鯨魚尾鰭造型更具有美感，將依循貝魯數列(Pell Series)進行設計，下列哪一組數列關係，符合設計師的需求？

- (A) 3、10、23、56
- (B) 3、9、27、81
- (C) 3、4、7、11
- (D) 3、5、7、9

## ▲閱讀下文，回答第 45-46 題

兩位同學即將畢業，面對繼續升學還是進入社會開始就業有些迷惘，因此向老師請教自己的未來規劃建議。依據上述內容，回答下列問題：

45. 小育喜歡探討人與物的關係，對於家電用品、交通工具、生活雜貨的造形設計，下列何者是老師最可能推薦的課程組合？  
(A) 材料學、環境學、室內裝修製圖 (B) 人因工程、產品語意、模型製作  
(C) 媒體企劃、影音剪輯、腳本分鏡 (D) 印前作業、包裝設計、廣告設計
46. 小琪對於立體構成、製造生產、結構設計、飾品設計有高度興趣，也喜愛關注社會弱勢族群的議題。若小琪考慮就業，下列職缺何者最為適合？  
(A) 工業產品設計師 (B) 影音剪輯設計師 (C) 視覺傳達設計師 (D) 建築空間設計師

## ▲閱讀下文，回答第 47-48 題

小昭參觀當代設計主題展之後，了解到近代設計史先後發展出不同的設計運動或風格流派，創造出許多具代表性的產品，進而影響了當代造形文化，觸發他開始蒐集設計師作品迷你模型的興趣，如下①~④件作品。

- ① 李特維德(Gerrit Rietveld)的紅藍椅
- ② 雷蒙·羅維(Raymond Loewy)的可口可樂瓶
- ③ 索涅特(Michael Thonet)的曲木椅
- ④ 凡德洛(L. Mies Van Der Rohe)的巴塞隆納椅

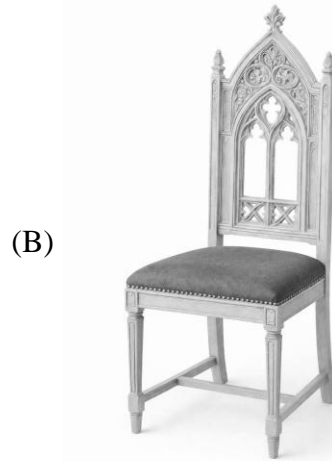
依據上述內容，回答下列問題：

47. 將小昭蒐集的設計師作品迷你模型，按各作品年份先後順序進行排列，下列何者正確？  
(A) ①②③④ (B) ③①④② (C) ①③②④ (D) ④③②①
48. 小昭想依作品模型找出不同時期所代表的設計運動或風格流派，下列何者正確？  
(A) ①：包浩斯時期(Bauhaus)  
(B) ②：後現代主義時期(Post-Modernism)  
(C) ③：新藝術運動時期(Art Nouveau)  
(D) ④：風格派時期(De Stijl)

## ▲閱讀下文，回答第 49-50 題

沁栩利用暑假參加校外的 AI 生成輔助創作工作坊，將想創作的設計概念用一段或數段句子描述(稱為提示詞，Prompt)，就能讓生成式 AI 程式據此產出圖像，設計概念可藉此迅速地概略成形，後續再根據需要進行細部的設計處理。依據上述內容，回答以下問題：

49. 沁栩運用造形原理和設計概論所學，試著生成出一張具中式古典特色的餐椅，最有可能是下列哪一把？



50. 沁栩想要創造一個配色具繽紛活潑感，且造形富含趣味感的餐廳空間，下列提示詞何者較容易生成符合前述條件的圖像？

- (A) 高短調配色的威廉·莫里斯(William Morris)風格
- (B) 高長調配色的曼菲斯小組(Memphis Group)風格
- (C) 中長調配色的勒·柯比意(Le Corbusier)風格
- (D) 中短調配色的安藤忠雄(Tadao Ando)風格

【以下空白】

# 115 學年度科技校院四年制與專科學校二年制

## 統一入學測驗公告參考答案

考科代碼：4-07-1

類 別：設計群

考 科：專業科目(一)色彩原理、造形原理、設計概論

題號	答案	題號	答案	題號	答案	題號	答案	題號	答案	題號	答案
1	D	11	A	21	A	31	B	41	B	51	
2	A	12	A	22	D	32	C	42	A	52	
3	C	13	B	23	C	33	B	43	D	53	
4	C	14	C	24	C	34	B	44	A	54	
5	D	15	C	25	A	35	C	45	B	55	
6	A	16	D	26	C	36	A	46	A	56	
7	D	17	B	27	C	37	D	47	B	57	
8	A	18	C	28	A	38	A	48	C	58	
9	C	19	A	29	D	39	D	49	A	59	
10	A	20	A	30	D	40	D	50	B	60	