



公告試題僅供參考

注意：考試開始鈴(鐘)響前，不可以翻閱試題本

114 學年度科技校院四年制與專科學校二年制
統 一 入 學 測 驗 試 題 本

家政群生活應用類

專業科目(二)：多媒材創作實務

【注 意 事 項】

- 1.請核對考試科目與報考群(類)別是否相符。
- 2.請檢查答案卡(卷)、座位及准考證三者之號碼是否完全相同，如有不符，請監試人員查明處理。
- 3.本試題本共 50 題，每題 2 分，共 100 分，答對給分，答錯不倒扣。試題本最後一題後面有備註【以下空白】。
- 4.本試題本均為單一選擇題，每題都有 (A)、(B)、(C)、(D) 四個選項，請選一個最適當答案，在答案卡(卷)同一題號對應方格內，用 **2B** 鉛筆塗滿方格，但不超出格外。
- 5.有關數值計算的題目，以最接近的答案為準。
- 6.本試題本空白處或背面，可做草稿使用。
- 7.請在試題本首頁准考證號碼之方格內，填上自己的准考證號碼及姓名，考完後將「答案卡(卷)」及「試題本」一併繳回。

准考證號碼：□□□□□□□□ 姓名：_____

考試開始鈴(鐘)響時，請先填寫准考證號碼及姓名，再翻閱試題本作答。

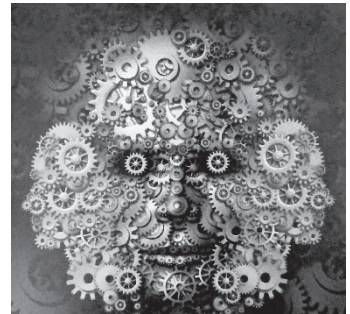
1. 有關藝術史與藝術家創作特色的敘述，下列何者正確？
- (A) 包浩斯(Bauhaus)設計學院倡導以商品為本，重視實務技術與理論，反對機器化量產
 - (B) 美術工藝運動(Arts and Crafts Movement)讚揚機械文明與生產，反對手工藝與藝匠精神
 - (C) 普普藝術家安迪·沃荷(Andy Warhol)認為藝術應該與金錢分離，作品應著重在藝術的表現
 - (D) 皮特·科內利斯·蒙德里安(Piet Cornelies Mondrian)之創作常使用紅、黃、藍色，以水平與垂直排列，建立獨樹一幟之新造形主義

2. 小孟進行絲瓜纖維的創作試驗，過程中先燃燒絲瓜纖維尾端形成萎縮，並使其產生焦黑的紋理，再施以電鍋蒸煮，在材質變得柔軟時，以拉、揉方式形塑自然質樸的筆架，此為應用下列哪兩種法則？

- (A) 替換與操縱
- (B) 加成與替換
- (C) 去除與加成
- (D) 去除與操縱

3. 圖(一)運用大小不一的齒輪密密麻麻的堆疊，以顯現人臉的立體樣貌，此使用創作要素中的何種元素作為作品的設計重點？

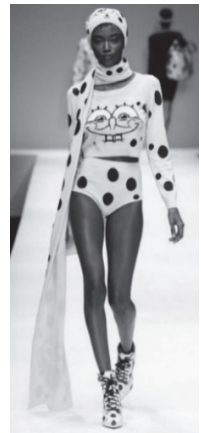
- (A) 質感、形態
- (B) 線條、質感
- (C) 形態、空間
- (D) 空間、線條



圖(一)

4. 有關多媒材素材應用的敘述，下列何者錯誤？
- (A) 編織法可運用金屬線或塑膠繩創造立體效果
 - (B) 環氧樹脂硬度低、附著力強，可將鏤空的蕾絲變得柔軟有彈性
 - (C) EVA 泡棉材質具有橡膠般的彈性、易塑形，呈現戰士馬甲造型效果佳
 - (D) 在臉部以水性彩繪顏料、遮瑕膏、油彩等彩妝顏料堆疊可展現油畫般的效果
5. 義大利奢侈品牌莫斯基諾(Moschino)將大眾喜愛的「海綿寶寶」搬上時裝周伸展台如圖(二)，此屬於何種藝術風格的表現手法？

- (A) 超現實藝術
- (B) 達達主義
- (C) 動漫主義
- (D) 普普藝術

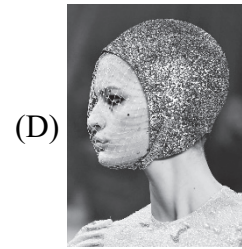
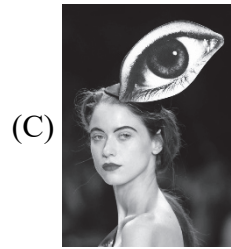
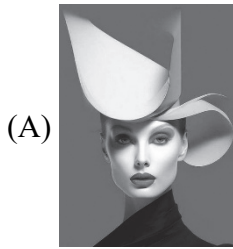


圖(二)

6. 透過水果網套、菱格網與水槽濾網等共通塑膠網格元素進行串聯與組合，是運用下列何種美的形式原理進行創作？

- (A) 平衡
- (B) 漸變
- (C) 對比
- (D) 統一

7. 小樂想要製作一個具有超現實主義風格頭飾的期末作業，下列何種藝術造型可以作為小樂的創作參考？



8. 圖(三)以人工聚合物、壓克力彩、絹印油墨、亞麻布等完成的多媒材平面創作，是下列哪一位藝術家的作品？

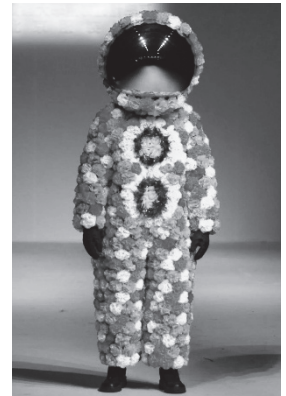
- (A) 安迪·沃荷(Andy Warhol)
(B) 理查·漢彌爾頓(Richard Hamilton)
(C) 克拉斯·歐登伯格(Claes Oldenburg)
(D) 羅伊·李奇登斯坦(Roy Lichtenstein)



圖(三)

9. 臺灣設計師江奕勳畢業製作尋找靈感時，偶然看到城隍廟慶典佈滿傳統的罐頭塔花圈，便與當時熱映的太空人電影做結合，創作了「航向月球」系列作品如圖(四)，此創作屬於下列何種靈感啟發？

- ①敘事設計 ②文化表徵 ③生活啟發
④時事議題 ⑤靈光乍現
(A) ①②④
(B) ②③⑤
(C) ②④⑤
(D) ①③⑤



圖(四)

10. 瑪麗·彭黛利(Marie Perle)以幽默手法重新詮釋法國「嫁妝」的傳統習俗，她將整套餐具大膽切割成一件件飾品如圖(五)，看似高雅實際卻沉重如盔甲般，暗示傳統帶給女性的繁重負擔，此創作屬於下列何種靈感啟發？

- (A) 內心世界的想法
(B) 傳統敘事設計
(C) 聯想力的設計
(D) 時事引用的想法



圖(五)

11. 校外教學參觀紡織展，牆面上排列的棒球帽，如圖(六)，屬於下列何種平面展示構圖？

- (A) 曲線構圖
- (B) 圓形構圖
- (C) 均衡構圖
- (D) 斜角構圖



圖(六)

12. 平面設計與立體結構中，有關點、線、面與塊的敘述，下列何者正確？

- (A) 點是不具有大小、面積與動靜態，更難形成聚焦與凝視力
- (B) 飾品設計運用線，分別透過線材的軟硬、曲直與方向性等特性構成立體結構
- (C) 面是一種封閉的形體，特徵是具有長度與厚度，裡面是空的，但仍會帶給人充實與重量感
- (D) 服裝的版型設計是透過塊的轉折、銜接，近而創作出舒適與符合人體結構的應用形式

13. 塊立體構成除了長度、寬度的延伸，表面完全封閉，具有厚實與量感的特徵，內部空間有空心或是實心二種，最常運用下列何種法則？

- (A) 去除法則
- (B) 實證法則
- (C) 操縱法則
- (D) 歸納法則

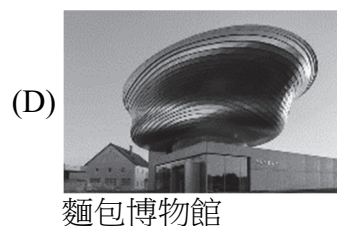
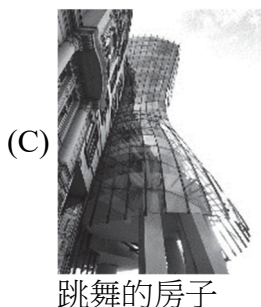
14. 在認識環境與樹木之間的關聯性時，透過觀察樹木的年輪，發現具有深淺的顏色及寬窄的紋理所構成的肌理如圖(七)，此屬於下列何種平面構成？

- (A) 點、線、面三元素
- (B) 空間與量體結構
- (C) 重疊與交叉方式
- (D) 交錯銜接形式



圖(七)

15. 下列建築物何者不屬於解構主義的設計表現？



16. 有關多媒材平面創作方法之敘述，下列何者正確？
- (A) 轉印法主要是為了保存和傳播，運用實體轉印獨一無二的獨創作品
- (B) 拼貼法具有複製性、富變化，且可量產，拼貼在不同的媒材上，就會呈現不同的質感
- (C) 綜合運用轉印法、黏貼法、拓印法、拼貼法等創作方法，可以隨意創作寫實和抽象的作品
- (D) 拓印法源自歐洲風行百年的蝶谷巴特，創作方法是將美麗圖型剪下後，拓印於家飾物品上
17. 圖(八)日本杉本博司(Hiroshi Sugimoto)的作品《孔卡·第勒尼安海》(Tyrrhenian Sea,Conca)，創作者將肉眼所見的表象與時間孵育出的虛像進行了沈思與傳達，此平面創作構思屬於下列何種表現方式？

- (A) 留白表現
- (B) 移情表現
- (C) 重複表現
- (D) 攝影表現



圖(八)

18. 有關多媒材平面實務創作，下列何者正確？
- (A) 創作魚兒水中自然游動的浮水畫，主要是使用魚、紙張、顏料等媒材創作
- (B) 平面創作的基底材主要是紙材或畫布，以壓克力顏料在木板杯墊等歐式彩繪非屬於平面實務創作
- (C) 平面創作可以是具象或抽象形式表現情緒或意象創作主題，除了繪畫，亦可拼貼組成各式各樣的作品
- (D) 兒童美術繪畫創作屬於多媒材平面創作，學齡前是兒童腦力創意開發重要時期，不宜採仿真模擬創作方式
19. 下列何者屬於多媒材立體結構創作之設計？
- (A) 使用眼影和粉彩、色鉛筆、代針筆繪製創意彩妝設計圖，並黏貼亮片和璀璨亮粉，完成作品
- (B) 將各式材質的彩色紙、圖案貼紙黏貼在預先構圖的畫布上，並以壓克力彩勾勒線條及彩繪、噴上保護漆，完成耐久性多媒材畫作
- (C) 先在木盒上刷上綠色壓克力顏料為底色、且部分彩繪圖騰，待乾後再以專業凝膠黏上預先完成的黏土飾物，最後固定木盒鎖扣，完成作品
- (D) 在半透明的PVC板噴上不規則圖案的黃色噴漆，並使用紅白藍三種顏色的噴漆，以流動藝術創作的技巧，表現在黃色打底的PVC板上，完成亮麗的餐桌墊作品
20. 圖(九)為國立故宮博物院收藏的梁楷《潑墨仙人》，屬於下列何種創作構思表現方式？

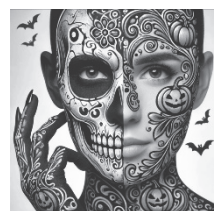
- (A) 寫意風格表現
- (B) 抽象意境表現
- (C) 隱喻樣式表現
- (D) 超現實虛擬表現



圖(九)

21. 小敏利用噴槍彩繪水性顏料、眼影、色鉛筆、代針筆、牛奶筆、立可白等多媒材，完成圖(十)萬聖節創意彩妝設計圖，此創作運用下列何種法則？

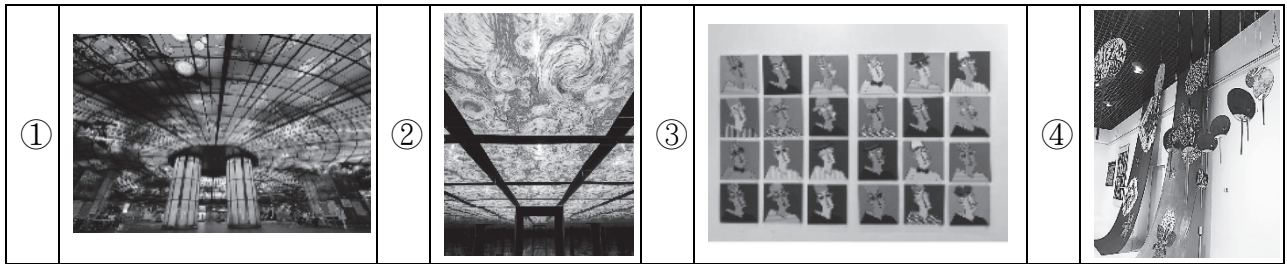
- (A) 去除法則
- (B) 加乘法則
- (C) 替換法則
- (D) 操縱法則



圖(十)

22. 表(一)作品陳列與展示方式的敘述，下列何者正確？

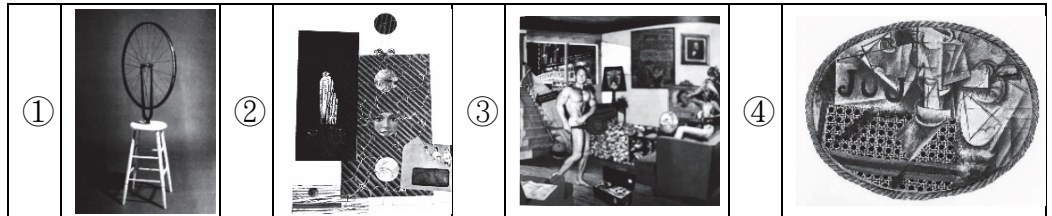
表(一)



- (A) ①高雄美麗島捷運站《光之穹頂》為頂板式陳列方式
(B) ②巴黎博物館展出的梵谷經典作品《星空》為連續排版排列陳設方式
(C) ③將強烈畫作單獨懸掛於牆面上進行展示屬於懸吊式陳列方式
(D) ④將展品採用連續並肩排列方式陳列

23. 表(二)中何者屬於立體主義的作品？

表(二)



- (A) ①為馬歇爾·杜象(Marcel Duchamp)的作品《現成的自行車輪》(Bicycle Wheel Ready-made)
(B) ②為馬克斯·恩斯特(Max Ernst)的作品《郵差需瓦勒》(The Postman Cheval)
(C) ③為理查·漢彌爾頓(Richard Hamilton)的作品《究竟是什麼使今日家庭如此不同，如此具有魅力？》(Just what is it that makes today's homes so different, so appealing?)
(D) ④為巴勃羅·畢卡索(Pablo Ruiz Picasso)的作品《藤椅上的靜物》(Still Life with Chair Caning)

24. 圖(十一)為充滿戲劇性元素與漫畫風的彩妝設計，此屬於下列何種創作形式風格？

- (A) 達達主義
(B) 普普藝術
(C) 立體主義
(D) 超現實主義



圖(十一)

25. 多媒材解構重組的創作理念，下列何者正確？

- (A) 透過裂解的方式打破並省思現代
(B) 多媒材解構重組的創作理念不宜以點、線、面組成
(C) 強調並挑戰新結構性加以重新組合，展現傳統的視覺型態
(D) 讓觀看者與使用者均有參與對話、表達議題及詮釋自我感受的機會

26. 解構重組構思的最大特色，下列何者正確？

- ① 不常見、不完整、不對稱、不規律，以大膽的改造思維分解組合出新的結構
② 常採用傾斜、反轉、彎曲、波浪、打碎、疊加等手法展現解構概念
③ 主要核心思想主張在傳統基本設計原則下顛覆和重新組合
④ 經常使用不規則的設計，包括在形狀、長度或元素放置上，故意加入常規的概念
- (A) ①③ (B) ①② (C) ②③ (D) ②④

27. 表(三)中何者最能展現解構重組的設計創意表現？

- (A) ①②
- (B) ②③
- (C) ①③
- (D) ②④



表(三)

28. 有關俄羅斯舞台作品《征服太陽》(Victory Over the Sun)如圖(十二)，下列敘述何者正確？

- ① 作者為卡濟米爾·馬列維奇(Kazimir Malevich)
 - ② 劇場的視覺元素為幾何造形
 - ③ 作者為安東尼·高第(Antoni Gaudí i Cornet)
 - ④ 劇場的人物造型為回收再製的解構設計
- (A) ①②
 - (B) ②③
 - (C) ③④
 - (D) ①④



圖(十二)

29. 圖(十三)西班牙藝術家達利(Salvador Dali)作品《蝸牛與天使》(Snail and the Angel)，在蝸牛上方安置一個相對微小的天使，與瑞典藝術家歐登柏格(Claes Oldenburg)作品《洗衣夾》(The Clothespin Sculpture)，展現日常生活小物件轉化如建築般的尺度；有關此兩件雕塑作品的造型構成法則，下列敘述何者正確？

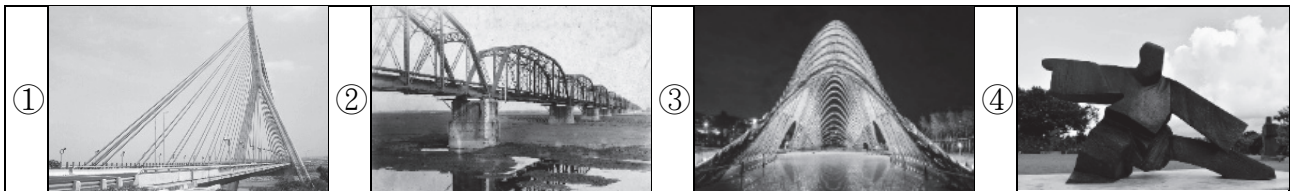


圖(十三)

- (A) 在整體造型上進行畫面分割創造空間感
- (B) 運用比例的變化創造不同的視覺效果
- (C) 重複畫面中的視覺元素使畫面產生統一性
- (D) 運用移位效果創造線條與形狀的動感

30. 有關表(四)立體作品的敘述，下列何者正確？

表(四)



- (A) ①為高屏溪斜張橋，使用塊材元素，以古典美學手法搭建，呈現厚重風格
- (B) ②為下淡水溪鐵橋，搭建手法為塊材元素，創造封閉的形體，充分呈現空間深度
- (C) ③為台中世界花卉博覽會豐原展區的「竹跡館」，打造臺灣意象，為塊材元素表現
- (D) ④為朱銘雕塑作品「太極系列」《單鞭下勢》，多以去除法將不必要的部分雕除，呈現塊立體構成

31. 有關材料應用的敘述，下列何者不屬於立體構成創作？
- (A) 使用珠子亮片結合色紙、不織布和人造皮革製做系列服裝
 - (B) 使用金屬、木材或紙黏土搭配棉花、毛羽及紗線創作組成一個玩偶
 - (C) 以數位影像創作一個具備感官體驗極為擬真的量體及空間感之房屋
 - (D) 以具有「長度」和「方向性」特徵的麻繩結合金屬絲線製作成一個房子模型
32. 課程演練創作理念與方法，透過多媒材傳達現代社會戰爭現象的反思與人道關懷，下列何者最符合要求？
- (A) 以電子回收物造景，結合銅線、鐵鏽以及金屬零件，透過替換法則重塑，擬仿自然環境的工業叢林造形
 - (B) 以羊毛氈戳針手工藝，混搭變異造形花朵與馬卡龍色系拼布佈景，創造出聚集怪異動物的奇幻世界
 - (C) 利用鮮花、緞帶、人造草皮與透明壓克力柱建構的空間，以珍珠與水鑽裝飾細節，營造出唯美的儀式性場景
 - (D) 以再現故事意象的深綠色迷彩印花布、包紮紗布與聲明主題的標語文字，製作系列整體服飾造型展示
33. 某包包設計品牌核心概念為重新利用展覽廢棄彩色帆布，以便能保存展覽的紀錄與回憶，又能延續帆布的素材生命；他們將此帆布加入重組性設計，縫製成可以摺疊、方便收納攜帶且可打開成為穿戴的背袋。下列何者最不符合此創作設計之敘述？
- (A) 應用廢棄物創作出迅速汰舊的快時尚成品
 - (B) 設計理念以訴求一物多用的永續時尚概念為核心
 - (C) 利用舊素材與非傳統製程，創作出獨具特色的立體構成
 - (D) 使用的素材不再具原始功能，展現新的造形設計與功能
34. 下列哪位作者的作品呈現工業化構成的機能設計？
- (A) 路易斯·布爾喬亞(Louise Bourgeois)所創作的巨型蜘蛛裝置作品《瑪曼》(Maman)
 - (B) 撒古流·巴瓦瓦隆(Sakuliu Pavavaljung)以原住民族勇士的形態做成具備手工裝飾屬性的勇士椅
 - (C) 亞歷山大·米哈伊洛維奇·羅欽可(Alexander M. Rodchenenko)設計的《工人俱樂部》，其家具易於摺疊、方便收納
 - (D) 丹尼爾·霍爾斯根(Daniel Hulsbergen)設計的《Centerpiece》系列作品，將不完整的傳統藍瓷花瓶結合柳條編織設計，使花瓶展現新的優雅型態
35. 1965 年伊夫·聖羅蘭(Yves Saint Laurent)發表「向蒙德里安致敬連衣裙」(Mondrian dress)系列如圖(十四)，此作品的構成屬於下列何種創作形式原理的表現方式？
- (A) 重複與反覆
 - (B) 比例與分割
 - (C) 協調與衝突
 - (D) 統合與強調



圖(十四)

36. 有關解構重組的創作方法，下列敘述何者正確？

- ① 聯想法是藉助想像把形似或相連的事物，選取其溝通點加以聯結，於創作過程中，聯想與想像是記憶的提煉、複製，我們可以運用相似的形體做複製連結
- ② 組合法是把兩個或兩個以上獨立的東西串聯在一起，運用「組合」的方式儲存資訊，各先不考慮任何現實上的認定，試著把看起來沒有關係的事物加以結合，從中產生出全新概念的組合
- ③ 發散性思考是指個人在解決問題時，能夠同時想到數個可能的方法，而不侷限於單一答案的探求，試著從事物的某一中心或定點出發，以多方位、多角度去思考問題，最後提出多種設想和解決方案，是一種培養創造性思維能力的有效方式
- ④ 重組創作法，將已完成的作品依照相互的約束關係，分散而成

- (A) ①② (B) ②③ (C) ①③ (D) ①④

37. 某飯店的牆上裝飾著以魚為元素的活躍姿態之半立體作品如圖(十五)，此為下列何種展示方法？

- (A) 焦點透視排列
- (B) 滿版連續排列
- (C) 錯位分散排列
- (D) 並肩排列



圖(十五)

38. 有關平面創作陳列與展示方式，下列敘述何者正確？

- (A) 並肩排列又稱為對稱陳列，擺放技巧可分為「近物顯大、遠物顯小」與「近物顯深、遠物顯淺」兩種，主要是讓視覺對展品產生遠近及深淺的效果
- (B) 滿版連續排列可應用於數位攝影或平面設計的排版，透過連續性的排列將大小不一作品尺寸，布滿整個牆面來達到陳列的效果，展場中可透過動線規畫，以空間切割的擺放方式讓陳列作品產生位置連續的錯覺感
- (C) 當作品的創作風格強烈無法與其他創作品展出時，為避免觀賞其他作品時造成觀者視覺混淆，通常會以頂板式陳列方式來傳達創作者的獨特作品魅力
- (D) 焦點透視排列以遠近焦點透視法的概念擺放陳列，不論是商業形式或藝文類的展示，依據不同面向來看都會有所差異，包括對象、地點、時間及場合等都會影響焦點透視排列

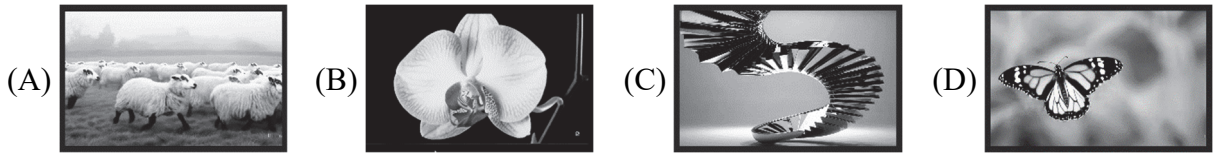
39. 土耳其藝術家德尼茲·薩格迪奇(Deniz Sağdıç)，將回收的牛仔布製成碎片，運用深淺不一的藍色牛仔褲及金屬釦與皮標等，創作出逼真的肖像作品如圖(十六)，屬於下列何種意象創作？

- (A) 抽象
- (B) 擬仿
- (C) 詮釋
- (D) 符號



圖(十六)

40. 下列選項皆運用生成式 AI 所繪製的圖像，依平面設計的構圖原則，何者屬於三分法則的構圖？



▲閱讀下文，回答第 41-43 題

當今的設計趨勢已不再過分追求天馬行空，而是在實用性的基礎上發展創新設計，隨著環保生態、種族包容和 AI 科技等議題在時尚產業變得日益重要；為培養學生生活美學涵養，同時累積學生對組合創作的藝術感及鑑賞能力，學校與創意公司合作舉辦為期三天的創意設計競賽，賽程如下：第一天以抽選的「創作形式原理」完成作品，第二天自訂主題並透過「多媒材創作」進行作品的設計製作，第三天進行設計說明。各參賽者作品如表(五)。

	甲參賽者	乙參賽者	丙參賽者	丁參賽者
第一天作品				
第二天作品				

表(五)

41. 創意公司在第一天的競賽內容設定為將創作形式，以美的形式原理作為主題，讓參賽者進行抽選，甲參賽者抽到「幾何與對比」、乙參賽者抽到「反覆與律動」、丙參賽者抽到「衝突與比例」、丁參賽者抽到「漸層與對稱」，哪一位參賽者作品最符合抽到的形式原理？

- (A) 甲參賽作品 (B) 乙參賽作品 (C) 丙參賽作品 (D) 丁參賽作品





42. 第二天競賽須採用多媒材創作概念為條件，完成自訂主題創作設計，哪一位參賽者最不符合多媒材創作條件？

- (A) 甲參賽者服飾設計面料以塑料、金屬、乙烯基、回收激光唱片和紙等進行設計
 (B) 乙參賽者彩妝後使用薄的透明炫彩鏽射膜覆蓋在面部，完成創意彩妝設計
 (C) 丙參賽者以蛇皮布、裡布內襯，師法大自然進行仿生服裝設計創作
 (D) 丁參賽者以樹葉、花卉、紙黏土、皮革彩繪設計進行髮妝造型設計

43. 第三天設計發表會上，以完成的作品是否融入當今的國際趨勢議題、競賽主題美的形式原理運用、競賽素材應用符合多媒材創作等條件進行評分，哪一位參賽者的作品設計說明最符合競賽流程所設定的內容與條件？
- (A) 甲參賽者：依據「幾何與對比」主題完成髮妝頭飾設計，以塑料、金屬、激光唱片和紙等完成服裝製作傳達環保、時尚科技未來趨勢
- (B) 乙參賽者：依據「反覆與律動」主題完成髮妝設計，運用彩妝造型技法，在臉部完妝後，使用薄的透明炫彩鐳射膜覆蓋在面部，創造科幻電影未來感造型傳達 AI 科技的時代來臨
- (C) 丙參賽者：依據「衝突與比例」主題完成妝容頭飾設計，以蛇皮布、裡布內襯師法大自然進行仿生服裝設計傳達生態環境的重要性
- (D) 丁參賽者：依據「漸層與對稱」主題完成妝容設計，運用樹葉、花卉、紙黏土、皮革等材料先完成皮革彩繪後進行髮妝造型設計，以傳達環保生態的重要性

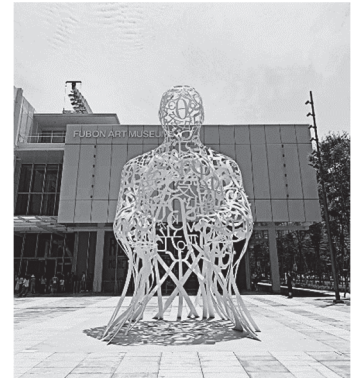
▲閱讀下文，回答第 44-47 題

多媒材創作計畫主題「樂齡」，以「將迎接高齡社會生活的人們，如何透過衣裝展現時尚與自信」作為創意發想，此創作計畫執行包含以下四個階段：

- ① 提出對於主題內容思維模式的起源，辨識為何個人針對此主題內容感到興趣，並思考其中的特殊意義
 - ② 蒐集對此主題靈感發想的相關資料，探索曾有哪些創作或理論與自己的理解相同或相異，據此鞏固創作思考並進一步發展自己的創作
 - ③ 針對此主題投入系列演練或實驗；透過材料認識、應用與選擇，進行各種形式表現的嘗試與反覆修正，以便能傳遞創作理念
 - ④ 對此主題實施的系列演練，探索出最佳化選擇以完成創作與作品展示，並依計畫目標提出具體回饋
44. 有關多媒材計畫的敘述，下列何者正確？
- (A) ① 所敘述內容為創作動機 (B) ② 所敘述內容為研究過程
(C) ③ 所敘述內容為研究成果與建議 (D) ④ 所敘述內容為文獻探討
45. 執行多媒材創作專題研究的順序，下列何者正確？
- (A) ③→④→②→① (B) ②→③→④→①
(C) ④→①→②→③ (D) ①→②→③→④
46. 表(六)中哪一個作品最符合作為此專題計畫的參考意象圖？
- (A) 甲 (B) 乙 (C) 丙 (D) 丁
- | | | | | |
|------|---|---|--|---|
| |  |  |  |  |
| 表(六) | 甲 | 乙 | 丙 | 丁 |
47. 展示陳列活動規劃，通常在創作計畫的哪個階段呈現最為完整？
- (A) ① (B) ② (C) ③ (D) ④

▲閱讀下文，回答第 48-49 題

同學們前往富邦美術館，在廣場看見圖(十七)西班牙藝術家喬姆·普蘭薩 (Jaume Plensa) 以不同語言「愛」的字母所創作的巨型裝置藝術品「光與愛」(Light and Love)，運用不鏽鋼字母交織所銲接而成的半身站立人像。



圖(十七)

48. 圖(十七)的造形原理屬於一種形象、記號或是表徵符號，構成中含有結構、位置、安排與組合，由於穿透性佳，即便體積龐大，也較無視覺與心理上的壓迫感，以上敘述屬於下列何種要件？
(A) 色彩 (B) 質感 (C) 形態 (D) 對比
49. 圖(十七)在立體結構上以視覺為基礎、力學為依據，最能呈現下列何種設計表現？
(A) 創造出對稱、移動、漸變 (B) 具有延長力量
(C) 光影虛實線 (D) 具有充實重量感
50. 小明利用假日參觀朱銘美術館，下列在館區所拍攝的照片中，何者屬於三角形構圖？

(A)



(B)



(C)



(D)



【以下空白】

114 學年度科技校院四年制與專科學校二年制

統一入學測驗公告參考答案

考科代碼：4-13-2

類 別：家政群生活應用類

考 科：專業科目(二)多媒材創作實務

題號	答案	題號	答案	題號	答案	題號	答案	題號	答案	題號	答案
1	D	11	C	21	B	31	C	41	B	51	
2	D	12	B	22	A	32	D	42	C	52	
3	A	13	A	23	D	33	A	43	B	53	
4	B	14	A	24	B	34	C	44	A	54	
5	D	15	A	25	D	35	B	45	D	55	
6	D	16	C	26	B	36	B	46	B	56	
7	C	17	D	27	C	37	C	47	D	57	
8	A	18	C	28	A	38	D	48	C	58	
9	B	19	C	29	B	39	B	49	C	59	
10	A	20	A	30	D	40	D	50	D	60	