



公告試題僅供參考

注意：考試開始鈴(鐘)響前，不可以翻閱試題本

113 學年度科技校院四年制與專科學校二年制
統 一 入 學 測 驗 試 題 本

家政群生活應用類

專業科目(二)：多媒材創作實務

【注 意 事 項】

- 1.請核對考試科目與報考群(類)別是否相符。
- 2.請檢查答案卡(卷)、座位及准考證三者之號碼是否完全相同，如有不符，請監試人員查明處理。
- 3.本試題本共 50 題，每題 2 分，共 100 分，答對給分，答錯不倒扣。試題本最後一題後面有備註【以下空白】。
- 4.本試題本均為單一選擇題，每題都有 (A)、(B)、(C)、(D) 四個選項，請選一個最適當答案，在答案卡(卷)同一題號對應方格內，用 **2B** 鉛筆塗滿方格，但不超出格外。
- 5.有關數值計算的題目，以最接近的答案為準。
- 6.本試題本空白處或背面，可做草稿使用。
- 7.請在試題本首頁准考證號碼之方格內，填上自己的准考證號碼及姓名，考完後將「答案卡(卷)」及「試題本」一併繳回。

准考證號碼： 姓名：_____

考試開始鈴(鐘)響時，請先填寫准考證號碼及姓名，再翻閱試題本作答。

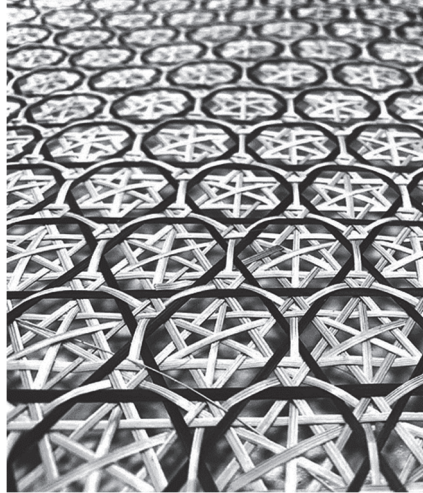
- 有關多媒材的定義與種類，下列敘述何者錯誤？
 - 多媒材創作的種類已從實體材料的拼貼組合，演繹到實體與虛擬互動等創作形式
 - 進行多媒材的創作時，可運用點、線、面之基本技法，呈現出平面、半立體、立體的作品
 - 多媒材的表現形式可以很多元，但實體材料較能突顯作品的獨特性
 - 生活隨手可得的材料都可以運用在多媒材的創作，例如：纖維材、塑膠材、金屬等
- 有關多媒材創作計畫，下列敘述何者正確？
 - 創作靈感來源必須透過文獻探討取得，若僅根據自己的經歷聯想產生，顯得不夠嚴謹
 - 研究過程中透過材料的認識、選擇與應用，進行創作實務演練與觀察；文字或影像紀錄太耗時，應直接撰寫成果報告
 - 文獻探討是藉由前人的理論觀點，整理出支持自己主題相關的印證，不宜加入創作者本身的建議
 - 創作主題的設定為首要，確認希望表達的方式與傳達的意象，然後進行主題方向計畫內容
- 有關美的形式原理，下列敘述何者錯誤？
 - 眼影色彩由濃到淡暈染，視覺上呈現出漸層(Gradation)的效果
 - 孔雀開屏兩邊的羽翼平衡展開時，視覺上呈現出對稱(Symmetry)的效果
 - 沙漠中起起伏伏的沙丘，視覺上呈現律動(Rhythm)的效果
 - 臉部彩妝配比為了強調模特兒的眼睛，將創意眼妝的面積占全臉的三分之一，此設計具有希臘古典風格「黃金比例」的效果
- 臺灣設計師以「背」的設計概念，將以往常見於建築工地或農地的泥料袋，設計成為時尚背包；結合厚磅的牛皮泥料袋做成包體與工業用的重力吊繩 PP 編織布作為背帶，刻意保留牛皮紙與編織布的顏色，做成讓人一眼就能感受到作品來自工地意象的簡約包款，下列何者正確？

① 平凡的當代風格包	② 創作選用不同色系線材縫出疊色漸層層次感
③ 部落風手提袋包	④ 透過繽紛色彩的織紋交錯展現開朗活潑風格
⑤ 塑膠時尚風格袋包	⑥ 透過立體裁剪技巧仔細塑形打造出俐落線條
⑦ 繡花布袋包	⑧ 不起眼的素材融入設計轉化為時尚意象

(A) ⑤② (B) ③⑥ (C) ⑦④ (D) ①⑧
- 有關傳達創作理念的敘述，下列何者正確？
 - 著名畫作《星空》(The Starry Night)所描繪的是梵谷在聖雷米(Saint Remy)的精神療養院所幻想的景色與內心世界
 - 托爾斯泰(Leo Tolstoy)認為藝術是情感的表達，透過作品反映出創作者的情感、思維與感受，由於內心的感受很難理解，因此創作理念通常不以追求讓人感動為目的
 - 安格爾(Jean Auguste Dominique Ingres)作品《晚禱》(The Angelus)的題材是描繪現實生活中的農民形象
 - 草間彌生(Kusama Yayoi)著名南瓜雕塑作品，傳達創作理念與創作者本身的觀念想法無關，創作時只需強調作品的造型、色彩、媒材等元素
- 有關創作靈感來源的敘述，下列何者錯誤？
 - 擬摹大師的作品可以提昇技法並啟發創作靈感，但較無法發展具自我風格的特色作品
 - 創作靈感很多元，包含憑空想像、傳說故事題材的啟發、對人事物聯想等
 - 臺灣導演魏德聖的著名電影《賽德克·巴萊》是以真實的事件和人物作為創作題材
 - 靈感是根據生活經驗中聯想的創造性思維活動，透過觀察或是突然的一個想法得到創作靈感

7. 圖(一)竹編的紋飾，下列敘述哪一個組合正確？
- ①屬於連續、反覆的創作形式，呈現出秩序、規律的秩序之美
 - ②深色圓形線條具有強調編織紋路的效果，與淺色圖紋形成明顯的對比
 - ③編紋規律地重複排列，看起來具有速度活潑感
 - ④圖中的薄竹片呈現色彩深淺漸變的視覺效果

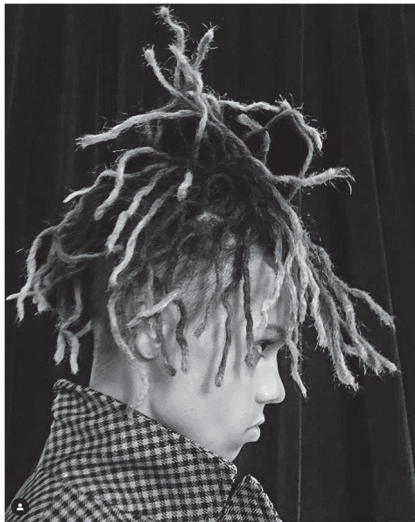
- (A) ①③
- (B) ①④
- (C) ①②
- (D) ③④



圖(一)

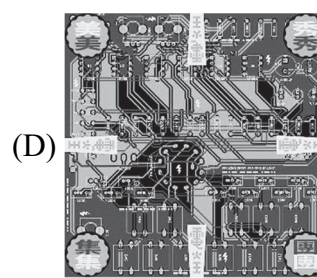
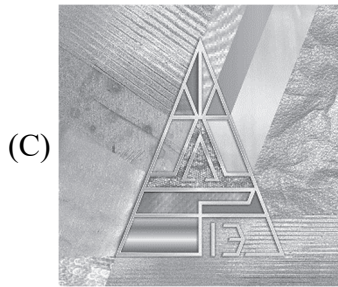
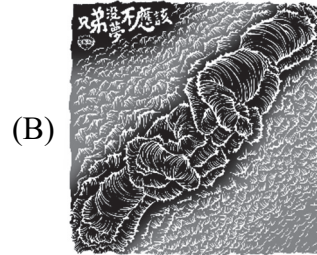
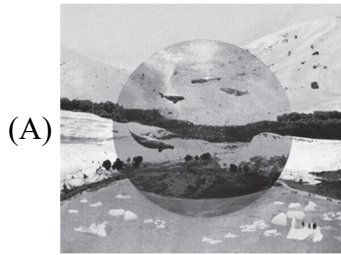
8. 畢業專題創作，作品甲：服裝設計為了訴求「自然」，設計故事看板使用了有關棉花和葉子的質感、圖形與顏色作隱喻。作品乙：學習藝術家收集許多生活中常見的商品，堆疊組合成誇張的量體，拍下裝置藝術型態的照片，讓人們省思走樣的消費模式。下列作品內容敘述何者正確？
- (A) 甲：將有生命的植物作意象轉化；乙：具反諷意味的攝影作品
 - (B) 甲：運用抽象圖形預測流行趨勢；乙：考量整體造型的櫥窗創作
 - (C) 甲：有關視覺比例的服裝作品；乙：多媒材裝置藝術表現
 - (D) 甲：表達未來科技的裝置藝術；乙：以抽象元素的意象詮釋
9. 圖(二)髮型設計是屬於下列何種立體構成？

- (A) 點串連成線的立體構成
- (B) 面組成的立體構成
- (C) 線組成的立體構成
- (D) 塊組成的立體構成



圖(二)

10. 下列哪一個構圖方式容易產生線條的匯聚，排列上不同於常規的垂直線及水平線，在視覺上呈現動感、空間感及達到突出主體的強烈效果？



11. 小華利用組織結構變化，將整束纖維網綁捲繞彩色紗線、錯位排列，最後以垂吊形式，沿著牆面讓纖維累積堆疊到地面，產生具量感的半立體的纖維藝術，如圖(三)此創作屬於下列哪一種型態？

- (A) 彩色紗線呈現出點的強大視覺效果，是屬於點立體構成形式
- (B) 作品以線的形態在空間中展開，產生了延伸感與深度感，是屬於線立體構成形式
- (C) 交疊並排的成束纖維，透過大量穿梭交錯產生半立體浮凸織物，是屬於面立體構成形式
- (D) 扎實且堅固的粗線堆疊之後是屬於塊立體構成形式



圖(三)

12. 法國時裝設計師伊夫·聖羅蘭 (Yves Saint Laurent) 於 1965 年設計一系列服裝。該系列的一部分如圖(四)，下列敘述何者錯誤？

- (A) 此作品以三原色和黑白等原色構成幾何形狀，鮮明的色塊與線條表現
- (B) 此為藝術形態融入服裝設計案例，當時形成一波向藝術取經的新風潮
- (C) 伊夫·聖羅蘭 (Yves Saint Laurent) 透過線條圖案的整合完成服裝整體設計
- (D) 利用水平與垂直分割的排列，看起來有點類似康丁斯基 (Kandinsky) 的抽象畫



圖(四)

13. 有關平面設計與構成之敘述，下列何者錯誤？
- (A) 點具有集中性、凝聚力；若是點分布集中在某一側，在構圖上將產生輕重失衡的視覺效果
- (B) 線分成直線、斜線和曲線。直線具嚴肅剛直和秩序感，曲線具有柔軟溫和感，斜線具工整、冷淡感
- (C) 運用線的分割與編排進行適當的版面佈局，統合焦點在畫面中，增強視覺引導的作用
- (D) 「面」的元素所佔據面積大小產生畫面不同張力與變化，與「點」、「線」元素相比更具強烈的視覺效果
14. 有關立體作品的結構表現技法，下列敘述何者正確？
- (A) 廢舊電線、鐵絲，以不同角度的卡榫設計組合成鏤空造型，透過線條重複排列，形成有節奏感的立體結構
- (B) 銅、不鏽鋼，先以鋼版鉚接成錐狀體，再利用纏繞方式組成大型的雕塑
- (C) 麻繩、棉線，可透過西洋編結技法或交織方式，構成軟性的立體造型
- (D) 竹、籐，具彈性易折彎塑型，較適合以套索銜接組裝的方式成型
15. 有關平面創作構思表現方式，下列何者有助於平衡畫面、產生協調美感，且凸顯作品設計重點？
- (A) 水平思考表現方式
- (B) 留白表現方式
- (C) 垂直思考表現方式
- (D) 移情表現方式
16. 有關多媒材平面創作，下列敘述何者正確？
- (A) 秉持環保回收再利用的理念，小華將回收的廣告傳單撕碎後，貼出一幅美麗的田園景色畫作，此方法稱為應用重組法
- (B) 小文很喜歡秋天楓紅的浪漫，所以將顏料直接塗抹於楓葉上，再覆蓋上一件米白色的 T 恤後壓平，乾燥後取下，即可擁有一件楓葉圖案的 T 恤，此方法稱為轉印法
- (C) 小明平時喜歡蒐集流行資訊，決定直接將流行雜誌內男女服飾造型圖像裁剪下來，黏貼在剪貼簿上，並完成俊男美女活潑有趣的互動畫面構圖，此方法稱為解構法
- (D) 小智很喜歡畫畫，總喜歡在素色的日常用品上彩繪象徵自己的標誌或圖案，此方法稱為直接彩繪法
17. 有關多媒材平面創作的說明，下列何者錯誤？
- (A) 直接裁剪拼貼和彩繪法是平面創作常用且簡單的創作方法
- (B) 木板、陶板、紙板、塑料、瓦片、現成物等都可以作為平面設計的底材
- (C) 鉛筆、木炭、粉彩筆、紙、色鉛筆、畫布等皆可應用於多媒材平面創作
- (D) 平面創作是將原本的平面二維空間，向上或向下延伸至三度空間
18. 有關平面創作表現方式的說明，下列何者錯誤？
- (A) 反覆 (repetition) 表現方式可以形成統一的形式原則、強化空間感，但是無法產生節奏與韻律感
- (B) 梵谷 (Vincent Van Gogh) 的作品《柏樹和兩個女人》(Cypresses and Two Women) 畫作中的柏樹看起來像是熊熊燃燒的熱情，此乃是移情的表現方式
- (C) 隱喻表現方式是透過圖像的視覺效果或色彩的感覺，間接傳達創作者創作的中心思想或主題性
- (D) 安迪沃荷 (Andy Warhol) 的作品《康寶湯》(Campbell's Soup Cans) 和《夢露蓮·夢露雙聯畫》(Marilyn Diptych) 是屬於複製再複製的普普藝術

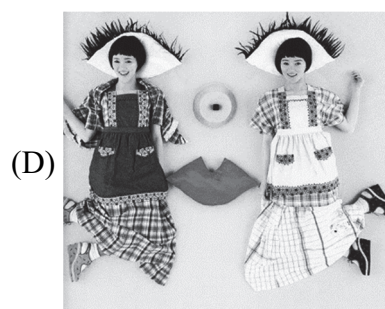
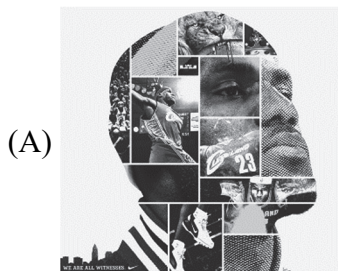
19. 2024年初《黃色小鴨》(Rubber Duck)重返高雄愛河灣，參觀民眾趨之若鶩；有關黃色小鴨的敘述，下列何者錯誤？
- (A) 《黃色小鴨》(Rubber Duck)是裝置藝術作品
 - (B) 《黃色小鴨》(Rubber Duck)創作靈感來自於美感經驗
 - (C) 由荷蘭藝術家弗洛倫泰因·霍夫曼(Florentijn Hofman)所創作設計
 - (D) 黃色小鴨充滿童趣的可愛造型療癒人心，此乃屬於隱喻的表現方式
20. 有關平面創作與立體造型的敘述，下列何者正確？
- (A) 使用油畫顏料與蛋彩、炭筆結合裁剪成大小不一方形的壁紙黏貼，可創作立體造型的作品
 - (B) 決定作品是平面或立體造型的主要原因是創作技巧的純熟度，透過卓越的技術，任何媒材皆可形塑立體結構
 - (C) 平面媒材可透過堆疊構成立體結構設計，軟性材質媒材較不適合應用於立體雕塑創作
 - (D) 重複的點材可產生節奏律動感，亦可延伸構成空間量感，運用圓點材料創作可構成立體設計
21. 有關創作構思與設計的敘述，下列何者正確？
- (A) 不同的媒材有不同的表現方式，材料可透過轉化應用，重組成三度空間透視的繪畫作品，為立體結構創作設計
 - (B) 創作構思設計出色與否，首重主題的設定與設計彩稿繪製，透過色彩計畫突顯主題特色，媒材的選定對創作影響不大
 - (C) 攝影手法可結合數位科技整合應用於平面創作設計，透過創作者的想像力，傳達矛盾衝突又詼諧幽默的超現實虛擬表現
 - (D) 隱喻表現是含蓄的中國古代畫家最常運用的方式，以感性的手法、寓情於景，將外在事物賦予特殊的情感表現
22. 有關圖(五)作品的敘述，下列何者錯誤？
- (A) 幾何式的蝶谷巴特藝術作品(Decoupage Art)
 - (B) 以大眾文化為創作靈感的通俗藝術作品(Popular Art)
 - (C) 剪紙重組創作的拼貼藝術作品(Collage Art)
 - (D) 反藝術形式的普普藝術作品(Pop Art)



圖(五)

23. 有關拼貼組合創作構思設計，下列何者正確？
- (A) 拼貼組合創作多屬於可辨識的具象物件，經解構後重組
 - (B) 利用紙張撕碎後拼貼組合創作適用於二維空間創作，較不適合三維空間
 - (C) 設計圖的繪製，是拼貼構思設計、作品創意表現成敗最關鍵的部分，遠比天馬行空的主題設定與創作方向更重要
 - (D) 選定異材質多媒材組合創作時，主要是表現衝突美感與變化性，無關協調性，媒材黏貼固定後則無須調整或修飾

24. 下列學生期末作業創作形式的敘述，何者最符合「普普藝術」的創作風格？
- (A) 使用水彩、粉彩、各式紙張，拓印彩繪、黏貼創作不合邏輯與令人感到不悅不適的作品
(B) 利用廣告紙、雜誌等印刷品，裁剪所需素材後黏貼組合創作成詼諧有趣的作品
(C) 利用廢棄磁磚敲打出不規則形狀，並結合木頭、石頭，黏貼創作百步蛇等圖騰意象的作品
(D) 購買一個古樸的陶壺，直接簽名後展示
25. 有關解構主義 (Deconstruction) 之風格敘述，下列何者正確？
- ① 解構主義給人帶來既衝突又有結構穩定感
② 解構主義從邏輯上否定了傳統的設計美學、力學與功能
③ 解構主義具有不可預測及不可控制的設計風格
④ 解構主義代表反傳統、反裝飾的藝術論點，推翻了古典美學的主流價值觀
- (A) ①② (B) ②④ (C) ①③ (D) ③④
26. 有關三宅一生 (Issey Miyake) 的敘述，下列何者正確？
- ① 擅長立體主義設計，服裝多以無結構模式進行設計
② 三宅一生被稱為破壞主義者及布料魔法師
③ 善用性別魅力，創造時尚界獨特前衛設計哲學
④ 三宅一生常以揉碎、拆解、再組合創造出奇特的構造
- (A) ①② (B) ①②④ (C) ①④ (D) ②③④
27. 有關山本耀司 (Yoji Yamamoto) 的敘述，下列何者錯誤？
- (A) 透過超大尺寸與跳脫常理的服裝比例創造獨有的服裝哲學思維
(B) 以多元性別及雌雄同體設計風格，打破時尚界的性別界定
(C) 鍾愛於黑色與暗色系，表現服裝上的解構主義
(D) 被稱為「乞丐裝」的服裝作品為其經典設計，又被譽為黑色魔法師
28. 有關解構主義的定義，下列何者錯誤？
- (A) 解構主義為突破傳統哲學所進行的鬆開、拆解與擾動
(B) 以新的結構為基礎，挑戰以往認為可能或不可能的規則與限制，創造出新的視覺效果
(C) 讓觀賞者有參與對話表達及詮釋自我感受的機會
(D) 解構主義涵蓋了文化、社會、文學等多面向
29. 下列何者最不符合解構重組創意設計表現手法？



30. 圖(六)為川久保玲(Rei Kawakubo)時裝作品設計，下列敘述何者錯誤？

- (A) 寬鬆立體化
- (B) 非結構式作品設計
- (C) 不對稱、無規則形狀
- (D) 複製、拼貼、重組

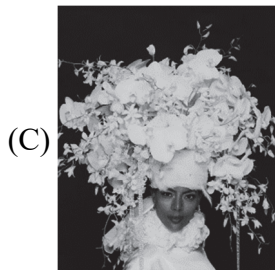
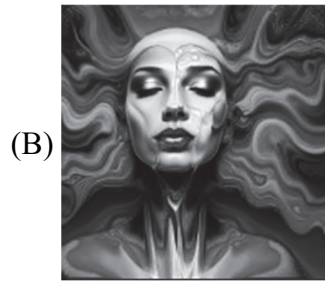
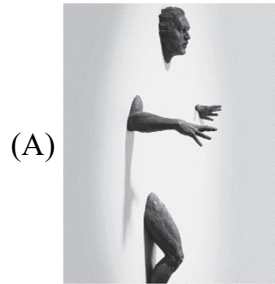


圖(六)

31. 下列何者之設計思想重視與人產生連結的實用精神，被廣泛運用在各設計領域當中，對現代設計教育有深遠的影響？

- (A) 達文西(Leonardo da Vinci)
- (B) 包浩斯(Bauhaus)
- (C) 高更(Paul Gauguin)
- (D) 洛可可(Rococo)

32. 下列何者最符合解構重組中以發散型思考方式所設計作品？



33. 下列何者最不符合解構重組的設計概念？

- (A) 以寶特瓶、鐵絲、指甲油製作髮飾
- (B) 以牛仔布、釦子、拉鍊製作成手提包
- (C) 以布尺、別針、皮繩製作項鍊
- (D) 以棉紙、藺草、絲瓜棉球等材料製作成服裝

34. 解構重組的創作方法包含下列哪幾種？

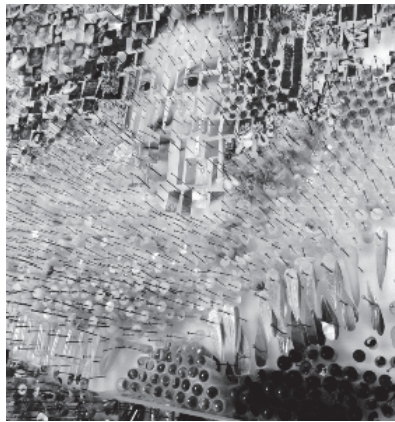
- ①聯想法 ②仿生法 ③組合法 ④聚斂型思考法
- (A) ①② (B) ③④ (C) ①③ (D) ②④

35. 有關塔特林(Vladimir Tatlin, 1885 ~ 1953)於1920年設計的第三國際紀念碑(Monument to the Third International)，下列敘述何者錯誤？

- (A) 呈現一個構圖法則和構成思想，最後未建造完成
- (B) 設計概念及模型成為現代藝術運動的精神指標
- (C) 構成概念以螺旋式的結構為主，材料由玻璃和鋼鐵製成
- (D) 運用石柱環繞的空間，形成一個立方體的結構特色

36. 有關馬列維奇 (Kazimir Malevich) 的敘述，下列何者正確？
 (A) 創作繪畫《黑色方形》(Black Square)
 (B) 新藝術運動 (Art Nouveau) 之先驅
 (C) 創立包浩斯 (Bauhaus) 學校
 (D) 設計英國曼徹斯特帝國戰爭博物館 (Imperial War Museum North)
37. 亞歷山大·米哈伊洛維奇·羅欽可 (Alexander M. Rodchenenko, 1891 ~ 1956) 設計的《工人俱樂部》，下列敘述何者正確？
 (A) 使用洛可可樣式的華麗造型，創造鏡射虛幻空間
 (B) 空間發揮解構重組的設計概念，融入碎片、無中心的形式
 (C) 搭配標準化製作，構成固定式骨架、具厚重感有機風格家具
 (D) 以幾何形式、俐落簡潔、工業化構成的機能設計與風格

38. 有關圖(七)邁克爾·馬普斯 (Michael Mapes) 作品之創作構成法則，下列敘述何者最適切？



圖(七)

- (A) 利用材料的多樣性，以現成物進行再創作；解構、重建繪畫，改變觀看的方式
 (B) 製作重複的完整單元跳接成為連續的圖案
 (C) 利用限量而精簡的幾何造形，疊加創造出特殊的立體作品輪廓外觀
 (D) 利用造形組構元素之間懸殊不對等的比例大小，創造視覺上尺度的巨大落差
39. 課堂小組創作，同學將紗線自由纏繞、均佈黏著於吹氣氣球，待乾燥後取出戳破的氣球；形成紗線的立體造形，再固定於鋁線做成的細長骨架，完成一個燈飾。下列創作敘述何者正確？
 (A) 塊材元素併合一束末端梳開的紗線，呈現蓬鬆感流蘇造型
 (B) 錯視構成法則，將紗線視為氣球，打造出立體錯視幻覺
 (C) 使用構成的組合法則，著重紗線疊加的色彩與質感表現
 (D) 以分割法則，創造垂直水平的「風格派」構成
40. 專題實務課程使用回收素材，學生演練多媒材創作的加成、去除及替換法則進行優質的設計改造：將牛仔褲管裁下改造成為膝上短裙，從下擺內側縫合抽褶蕾絲往裙擺外緣延展至覆膝長度，展現層次感；及腰寬鬆棉質上衣改造成鏤空半透明條紋質感、使用墨綠色布料從裡面襯托，再隨機拼貼音符圖案，袖子部分創造褶皺層疊效果。下列敘述何者最適切？
 (A) 靈感來源為幾何圖形的現代建築風；展現前衛極簡的機械美學
 (B) 整體服裝呈現輕鬆活潑風格；媒材概念為時尚永續升級再造
 (C) 整體展現復古巴洛克風格的奢華雍容；媒材推翻文藝復興時期的均衡
 (D) 結合異質材料整體造型的龐克風格；使用混合媒材的纏繞與編織創作

41. 有關服裝造型創作表現的敘述，下列何者正確？
- (A) 太空時代常以太空人的服裝為雛型，加入新元素如光導纖維、木質、陶瓷等不屬於布料的材質來雕塑服裝
 - (B) 馬丁·馬吉拉 (Martin Margiela) 擅長運用無結構式設計，於 1970 年將服裝結構破壞重組，創造一系列前衛、大膽、獨特的服裝作品
 - (C) 派屈克·泰 (Patrick Tai)，使用 3D 列印筆，將塑膠顏料應用在設計上，以重覆疊加的線條，將服裝形塑成有機形式和動物意象
 - (D) 川久保玲 (Rei Kawakubo)，運用放大的塗鴉花樣，搭配擅長的超大輪廓剪裁，正面看似紙娃娃的平面服裝，營造出 2D 的效果
42. 有關立體創作作品的陳列與展示，下列敘述何者正確？
- (A) 主題性立體創作：以節慶及故事的延伸與聯想作為設計概念，且多採用抽象手法，引導觀者進入作品情境
 - (B) 裝飾性立體創作：通常具有跳脫環境及融入環境的特性，形成強烈的裝飾性，作為環境特色的地標
 - (C) 陳列性立體創作：配合在地文化特色進行主題式創作，強調風格鮮明的單品，單獨陳列於環境中
 - (D) 紀念性立體創作：表彰歷史偉人或紀念重大的歷史事件，皆以雕像作品供後人緬懷
43. 學生設定了多媒材創作研究之主題，接下來將執行計畫的主要內容，下列何者較符合研究架構之邏輯？
- (A) 緒論－含目的、動機與方法等，簡要描述自我想研究內容是什麼
 - (B) 創作動機－辨識自我創作成果的質與量並給予具體建議
 - (C) 文獻探討－說明自我創作成果內容是什麼，將整個計畫的內容做出總結
 - (D) 研究過程－資料探討別人對此主題曾說了什麼，以取得研究執行的可信度
44. 有關創作過程，設計師運用不同的表現手法，透過線條、質感或色彩，將想法、構思或主觀意念，以抽象或具象的圖像、物件表達出來。下列敘述何者最適切？
- (A) 設計師透過完善的創作設計規劃，讓作品完全傳達本身的想法及觀點，不可以有所差異
 - (B) 透過設計執行，將創作理念轉化成創作意象的過程；而觀者轉譯的意象，不一定與創作者相同
 - (C) 將腦海的圖像創作出來，為達到最佳化選擇，多方嘗試替換質感對作品的意象傳達不會有太大影響
 - (D) 表達創作理念的過程，適合以平面圖像或立體造形呈現，不適用於空間的裝置藝術
45. 有關埃及古夫金字塔 (Pyramid of Khufu) 和朱銘的《太極系列－單鞭下勢》的分析，下列敘述何者正確？
- (A) 朱銘太極系列以純粹的圓形、正方形及三角形等幾何結構
 - (B) 埃及古夫金字塔造形具備穿透流動的結構
 - (C) 朱銘太極系列以金屬線材彎折、堆疊與扭轉組合而成
 - (D) 埃及古夫金字塔具備幾何實體量感構成

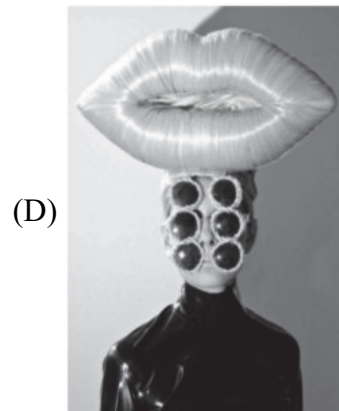
▲ 閱讀下文，回答第 46-48 題

日常生活中，所見之物大多是複合媒材的組合應用，換言之，多媒材創作已開啟一種新類型之特定當代作品的概念，並成為現今創作技法主流之一。

46. 多媒材創作設計發想階段是設計流程中的根本基礎，在此時間點要獲取主要需求、共識以及決定後續設計發展方向，同時將最初的想法轉變成基本草案與原型的階段，下列何者不屬於設計初稿草擬繪製階段需考量的必要元素？

(A) 色彩表現 (B) 設計輪廓 (C) 製作方法 (D) 創作意象

47. 下列作品何者最能展現複合媒材解構創作的特色？



48. 有關複合媒材創作展示的主要目的，下列何者正確？

(A) 平面傳達 (B) 互動傳達 (C) 立體傳達 (D) 視覺傳達

113 學年度科技校院四年制與專科學校二年制

統一入學測驗公告參考答案

考科代碼：4-13-2

類 別：家政群生活應用類

考 科：專業科目(二)多媒材創作實務

題號	答案	題號	答案	題號	答案	題號	答案	題號	答案	題號	答案
1	C	11	C	21	C	31	B	41	D	51	
2	D	12	D	22	A	32	A	42	B	52	
3	D	13	B	23	A	33	B	43	A	53	
4	D	14	C	24	B	34	C	44	B	54	
5	A	15	B	25	B	35	D	45	D	55	
6	A	16	D	26	C	36	A	46	C	56	
7	C	17	D	27	D	37	D	47	D	57	
8	A	18	A	28	B	38	A	48	D	58	
9	C	19	D	29	C	39	C	49	A	59	
10	B	20	D	30	B	40	B	50	D	60	