

113 學年度四技二專統一入學測驗

衛生與護理類專業 (二) 試題

1. 有關更年期的影響，下列敘述何者正確？
- ①女性更年期是因為子宮功能衰退導致賀爾蒙減少
 - ②男性更年期容易因泌尿道與生殖器萎縮而有頻尿、尿失禁等現象
 - ③兩性更年期均容易罹患骨質疏鬆症
 - ④男性更年期是因為睪固酮激素減少所致
 - ⑤男性更年期容易因攝護腺肥大導致排尿費力不暢
 - ⑥女性更年期容易出現發燒、夜間盜汗、心悸
- (A)①②③ (B)②③④ (C)③④⑤ (D)④⑤⑥。
2. 有關我國長照 2.0 補助原則，下列敘述何者正確？
- ①以補助失能者使用各項服務措施為原則
 - ②依據失能程度減免部分負擔
 - ③依失能者家庭經濟狀況給予不同的服務補助額度
 - ④超過政府補助額度者由民眾自費負擔
- (A)①② (B)②③ (C)③④ (D)①④。
3. 有關我國長照服務，下列敘述何者正確？
- ①全國單一長照專線為 1699
 - ②設置社區關懷照顧據點以提供老人機構化之照顧
 - ③長照 1.0 到長照 2.0 服務向前延伸至預防階段
 - ④長照 1.0 到長照 2.0 服務向後延伸至安寧服務
- (A)①② (B)②③ (C)③④ (D)①④。
4. 有關安寧療護及其相關法規之敘述，下列何者正確？
- (A)安寧療護是僅針對治療治癒性無反應、預期生命可能小於六個月的癌症末期病人
 - (B)我國「安寧緩和醫療條例」是針對所有病人的醫療自主權及其善終權益所訂定
 - (C)我國「病人自主權利法」是僅針對末期病人之醫療意願及保障其權益所訂定
 - (D)末期病人可選擇在醫院安寧病房接受照顧，或原病房「安寧共同照護」，或在家「安寧居家療護」。

5. 有關懷孕之敘述，下列何者正確？
- ①不孕是指有一年以上未避孕的性生活卻未懷孕
 - ②受精是指精子進入陰道後與成熟的卵子結合，通常發生於輸卵管的壺腹部
 - ③著床是指受精卵於受精後完全植入子宮內膜，約為受精後 3~4 天
 - ④胚胎著床後胎盤會開始分泌黃體激素，濃度過高可能會引起嘔吐及噁心感
 - ⑤驗孕棒的驗孕原理為測試尿液中是否有人類絨毛膜性腺激素
- (A)①②③ (B)②③④ (C)③④⑤ (D)①②⑤。
6. 孕前經期規律之孕婦最後一次月經的第一天為民國 112 年 3 月 1 日，下列有關產期之敘述何者正確？
- (A)推算出預產期為 113 年 1 月 1 日
 - (B)若在 112 年 12 月 12 日生產，為過期妊娠
 - (C)若在 112 年 12 月 1 日生產，為早產
 - (D)若在 112 年 11 月 30 日生產，為正常生產。
7. 有關胎兒在各妊娠週數的生長情形，下列敘述何者正確？
- (A)在 10 到 12 週時可由腹部超音波看到胎兒心跳
 - (B)在 10 到 12 週時胎兒已經完全成形
 - (C)在 10 到 12 週時胎兒已有聽力可聽見外面的聲音
 - (D)在 12 週時胎兒會開始活動伸展筋骨，媽媽可明顯感受到胎動。
8. 有關產後保健，下列敘述何者正確？
- ①生化湯可促進子宮收縮使惡露排出，應與子宮收縮劑同時服用
 - ②產後子宮會呈現疲軟狀態，可經由按摩子宮促進收縮
 - ③約在產後兩週子宮體可恢復到懷孕前的大小和形狀
 - ④由陰道排出的惡露(剝落子宮內膜及血液)通常會在分娩後兩週內結束
- (A)①② (B)③④ (C)①③ (D)②④。
9. 有關母乳哺餵之敘述，下列何者正確？
- ①產後因雌激素及黃體激素大量上升，刺激乳腺分泌乳汁
 - ②乳汁分泌約在產後一到兩天開始
 - ③哺餵母乳的媽媽每天會多消耗 500~700 大卡的熱量
 - ④母乳中的碳水化合物主要是葡萄糖，可幫助鈣吸收，較不易引起過敏
- (A)①② (B)②③ (C)③④ (D)①④。

10. 懷孕週期分為三期：初期(第一期)、中期(第二期)與末期(第三期)，關於各期的飲食建議重點及其目的之敘述，下列何者正確？
- (A)在懷孕初期，建議應補充富有葉酸的食物，以避免下肢水腫及抽筋情形
 - (B)在懷孕中期，建議應攝取高鐵食物以增加孕婦的血液量，避免產生貧血
 - (C)在懷孕末期，建議應增加鈣質攝取、減少吃太鹹的食物降低胎兒神經管缺陷的發生率
 - (D)在懷孕初期，建議應增加熱量的攝取，因此期是寶寶身長與體重增加最迅速的時期。
11. 小喜暑假到餐廳打工賺取零用金，負責切火鍋肉片，某日上班不小心，導致食指被切肉機意外切斷，經緊急送醫後順利接回食指，關於職業傷害及相關法規之敘述，下列何者正確？
- ①「被刺、割、擦傷」居青少年職業傷害前三名
 - ②小喜住院治療期間雖未能領取薪資，但仍須繳交健保部份負擔
 - ③上述情況是屬於人因性危害，是因為餐廳的工作場所設計不良造成的
 - ④小喜住院治療期間未能領取薪資，可以申請從不能工作第 4 日起的「職災傷病給付」
- (A)①② (B)①④ (C)②③ (D)③④。
12. 小貝參加完演唱會活動回家途中，發現有三位路人倒在馬路旁，其中路人甲意識不清、路人乙呼吸心跳突然停止及路人丙已明顯死亡，下列哪些處置符合事故傷害緊急處理原則？
- ①確認現場對小貝及三位路人是否安全
 - ②打 119 或手機撥打 112 求救，告知地點、現場狀況、受傷人數、傷勢等資料
 - ③應即刻對路人丙實施心肺復甦術
 - ④應先幫路人甲採平躺頭肩墊高的姿勢
 - ⑤應即刻對路人乙實施心肺復甦術
- (A)①③⑤ (B)②③④ (C)①②⑤ (D)③④⑤。
13. 阿強在游泳池擔任救生員，某天發現約 50 歲男性抽筋溺水被救，阿強叫喚多次後男子仍沒有意識，現場已有其他人員打 119 求救，有關 AED 的敘述，下列何者正確？
- ①用 AED 進行去顫術後，因為 AED 每兩分鐘會自動做一次心律分析，可不需再胸外按壓
 - ②當 AED 建議電擊時，要先確認無人碰觸病人並大喊「大家離開」看到電擊燈閃爍亮起後，才按下「電」擊按鈕
 - ③CPR 合併 AED 一起使用可以提高因心臟突發停止跳動的存活率
 - ④壓胸的頻率為每分鐘 100~120 下，壓胸勿中斷超過 10 秒的時間
 - ⑤AED 的貼片，一片貼在左側鎖骨正下方，另一片貼在右側乳頭側邊
- (A)①②③ (B)②③④ (C)③④⑤ (D)①④⑤。

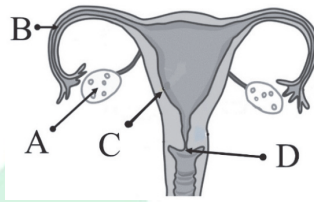
14. 戴同學騎腳踏車上學途中不小心摔車，雙膝擦傷流血沾滿沙子，有關傷口照護的敘述，下列何者正確？
- (A)用棉棒清潔傷口時，由外往內擦至傷口中心
 - (B)乾燥結痂的傷口可以加速纖維肉芽組織的再生
 - (C)人工皮為保濕敷料的一種，吸收組織滲液時人工皮會變白鼓起
 - (D)用生理食鹽水清潔傷口後，使用優碘消毒可降低傷口的感染，並讓肉芽組織長的更快。
15. 小伍與同學到火鍋店慶生，正在夾菜時，因服務員加湯失誤，不小心造成小伍右手手掌背燙傷，皮膚紅腫、起水泡、有灼熱感且劇烈疼痛，下列敘述何者正確？
- ①小伍的表皮層及真皮淺層受傷
 - ②約 14 天左右可以癒合可能產生輕微的疤痕
 - ③小伍屬於深二度燙傷
 - ④老闆應迅速帶小伍到冷氣出口吹風降溫
- (A)①② (B)②③ (C)③④ (D)①④。
16. 有關癲癇(Epilepsy)的處置，下列敘述何者正確？
- (A)主要是因為腦神經細胞不正常放電，只要發作都會失去意識，但若能遵照醫囑服藥可獲得良好的控制
 - (B)通常可以預期發作的時間，若連續抽搐 5 分鐘以上或連續發作間意識都沒有恢復，應立即送醫治療
 - (C)發作時勿強壓抽搐的肢體，抽搐結束但意識尚未恢復時，應用力拍打試圖喚醒患者，採側躺讓口水能流出以免阻塞呼吸道
 - (D)睡眠不足、情緒緊張、過度疲勞等都有可能誘發癲癇，發作時應避免撞擊旁邊硬物造成二度傷害。
17. 下列用藥行為何者最適當？
- (A)應經常服用由電台購買的藥品保養身體
 - (B)阿嬤覺得某牌安眠藥不錯，買來分送給親朋好友
 - (C)雖然爸爸和媽媽都服用相同的高血壓藥物，但仍應各自服用自己的藥物不宜共享
 - (D)醫師開抗生素治療爺爺腳上的蜂窩組織炎，三天後爺爺感覺好多了決定不需繼續用藥。

18. 有關成癮性藥物的敘述，下列何者正確？
- (A) 癌末的病人會依賴更多的嗎啡來緩解疼痛，是屬於戒斷反應
 - (B) 止痛藥越用越多但效果越來越差，是因為產生耐受性
 - (C) 安眠藥使用一段時間後，需要增加劑量才能達到初次使用的效果，是屬於生理依賴
 - (D) 透過藥物來逃避焦慮、挫折感，以維持愉快及安全感，是屬於心理依賴。
19. 毒品分為四級，有關下列 6 項毒品分級的敘述，何者正確？
- ①FM2 ②搖頭丸 ③古柯鹼 ④蝴蝶片 ⑤一粒眠 ⑥安非他命
- (A) ①⑤屬於第一級
 - (B) ②⑥屬於第二級
 - (C) ③④屬於第三級
 - (D) ④⑤屬於第四級。
20. 有關吸菸的敘述，下列何者正確？
- ①吸菸者在沒吸菸時常引起渴望和坐立不安的感覺，是屬於生理成癮
 - ②電子菸不含尼古丁，沒有二手菸的問題
 - ③二手菸是指菸熄滅後在環境中殘留的污染物，常附著於頭髮、衣服及家具上
 - ④長期吸二手菸的身體傷害等同吸菸者
- (A) ①②
 - (B) ②③
 - (C) ③④
 - (D) ①④。
21. 綠色消費是指消費過程符合「3R3E」原則，下列敘述何者正確？
- ①不購買不需要的特價商品是 Reduce 原則的應用
 - ②多多選購國產蔬果是 Environment 原則的應用
 - ③自備水杯少買瓶裝水是 Reuse 原則的運用
 - ④選用再生紙張是 Reduce 原則的運用
 - ⑤選購無包裝或是極簡包裝的商品是 Ecological 原則的應用
 - ⑥至綠色商店購買商品是 Equitable 原則的應用
- (A) ①②⑤
 - (B) ②③④
 - (C) ①③⑥
 - (D) ②④⑤。
22. 心理學家佛洛姆(Fromm)在「愛的藝術」一書中指出愛的內涵，主要包含哪四大元素？
- (A) 關懷、責任、尊重、了解
 - (B) 互信、互諒、忠誠、負責
 - (C) 承諾、親密、依附、激情
 - (D) 信任、責任、婚姻、家庭。

23. 性別平等已是普世價值，關於目前臺灣為朝向性別平等所訂立的重要法規，下列敘述何者正確？
- (A)民法第 1002 條：夫妻結婚後之住所，應以夫的戶籍地推定為其住所
 - (B)民法第 1059 條：父母於子女出生登記前，應以書面約定子女從父姓或母姓
 - (C)民法第 1003-1 條：家庭生活費用，除法律或契約另有約定外，應由夫承擔之
 - (D)性別平等工作法第 16 條：已婚之夫或妻任一方任職滿六個月後，於每一子女滿三歲前，得申請育嬰留職停薪，但不包括單親及未婚爸媽。
24. 林同學想要邀約班上一位心儀許久的方同學，下列何種邀約技巧與策略最適當？
- (A)規劃二人 2 天 1 夜浪漫旅遊行程
 - (B)借用方同學好朋友的名義邀約，避免被拒絕
 - (C)安排來一趟家族旅遊，好好展現交往的誠意
 - (D)撰寫邀約卡片內含活動目的、地點、時間及參加的同學，並當面邀請方同學。
25. 有關人類乳突病毒(HPV)及其疫苗接種的敘述，下列何者正確？
- (A)HPV 疫苗僅適用於女性接種
 - (B)HPV 疫苗能治療子宮頸癌和生殖器疣等性病
 - (C)HPV 與子宮頸癌以及外生殖器癌的發生有關
 - (D)女性接種 HPV 疫苗後不須再定期接受子宮頸抹片檢查。
26. 有關性傳染疾病症狀及對健康相關影響之敘述，下列何者正確？
- (A)披衣菌為極少見的性傳染疾病，感染後通常會出現生殖泌尿道發炎感染之症狀
 - (B)淋病通常感染初期無症狀而容易延誤治療，造成嚴重併發症如骨盆腔發炎、不孕等
 - (C)梅毒為受到梅毒螺旋體感染所致，受感染後性器官上通常會出現像是花椰菜般長尖形的凸起
 - (D)人類乳突病毒的傳染力很高，感染後於外生殖器及肛門附近出現水泡狀突起，可能破裂潰瘍而疼痛難耐。

27. 有關 6 種避孕方式：①結紮 ②子宮內避孕器 ③事後避孕丸 ④避孕藥 ⑤子宮帽 ⑥避孕貼片，其主要避孕作用之發生部位，對應圖(一)女性生殖器官的位置，下列配對結果何者正確？

(A)①於部位 A (B)④⑥於部位 D (C)②③於部位 C (D)⑤於部位 B。



圖(一)

28. 有關女性月經的保健觀念與知識，下列敘述何者正確？
- (A)女性月經來潮前陰道分泌物量會增加、變深黃且略帶有腥臭味通常是正常現象
- (B)多數健康的女性在經期的第 2~3 天月經量多，約每 1~2 小時完全濕透一片衛生棉是正常現象
- (C)多數健康的女性月經週期約 21~35 天，每次週期經血量約 80ml，無醫師指示下應避免陰道灌洗
- (D)多數健康的女性月經通常會持續 7~14 天，經期期間常會出現嚴重經痛問題，可自行服用止痛藥緩解。
29. 有關愛滋病的預防、倡議與治療，下列敘述何者正確？
- (A)每年 10 月 1 日為世界愛滋病日，可繫黃絲帶響應愛滋倡議活動或擔任志工關懷感染者
- (B)聯合國愛滋病規劃署(UNAIDS)提出 2030 年將達到 95-95-95 之目標，如此愛滋病無法傳染給他人的機率將上升至 86%
- (C)如不小心發生一夜情且擔心感染愛滋病風險者，應於性行為發生後 48~72 小時內進行居家唾液自我篩檢，確認是否感染
- (D)雞尾酒治療可以降低愛滋病患者的死亡率、發生癌症以及伺機性感染的風險，一旦病毒傳染力明顯下降時就可以考慮停止治療。

30. 有關人工流產的方式及其相關法規之敘述，下列何者正確？
- (A)人工流產應於妊娠後盡早進行，妊娠週數之計算方式應從最後一次月經結束日算起
 - (B)依性別平等工作法規定：妊娠二個月以上未滿三個月流產者，應給予產假二星期
 - (C)懷孕 7 週內之子宮外孕婦女，可服用 RU486 達到終止懷孕之目的
 - (D)子宮內膜擴刮術適用於懷孕 12 週內之人工流產，但可能出現子宮沾黏及不完全性流產之副作用。
31. 性侵害防治觀念是以「only YES means YES 沒有同意，就是性侵」為倡導，任何性行為都應建立在互相尊重且彼此同意的基礎上，性主動的一方有責任確認對方在「完全清醒」的狀態下「同意」性行為。但下列何種狀況下之性行為雖然口頭同意但仍有性侵的疑慮？
- ①夫妻關係 ②從屬支配關係 ③18 歲以上的人 ④宗教以開運解厄為由
- (A)①② (B)③④ (C)①③ (D)②④。
32. 小薰為國一新生，近視 1000 度，是 3C 電子產品重度使用者，新生體檢時醫師初步診斷其可能有視網膜剝離的危險。關於視網膜剝離之敘述，下列何者正確？
- (A)視網膜剝離不會造成失明
 - (B)視網膜剝離發生時會感到異常疼痛
 - (C)早期視網膜剝離有突發或增加的飛蚊與閃光
 - (D)視網膜剝離是指水晶體與視網膜之色素上皮層的分離。
33. 小宥愛吃零食，某天突然感到牙痛難耐，到牙科診所求治。關於齲齒與口腔保健的敘述，下列何者正確？
- (A)口腔保健宜從換乳牙後開始做起
 - (B)口內牙齒數目與罹患失智症的風險成正比
 - (C)氟化物是世界衛生組織公認最經濟、安全、有效預防齲齒措施
 - (D)每日至少刷牙兩次、每次至少兩分鐘、每年洗牙一次。
34. 小沈有高血壓病史，未規則服藥，近日感到胸悶不適，故至心臟科門診求治，經檢查後發現小沈有冠狀動脈心臟病的問題。關於冠狀動脈心臟病及飲食保健的敘述，下列何者正確？
- (A)冠狀動脈粥狀硬化導致血管彈性改變、血管阻力增加、心搏出量下降
 - (B)冠狀動脈心臟病引發之胸痛，休息就一定可以緩解不適症狀
 - (C)高密度膽固醇又稱壞的膽固醇，飲食當中應減少不飽和脂肪之攝取
 - (D)地中海型飲食可降低血壓，但無法減少罹患冠狀動脈心臟病之風險。

35. 羅先生 75 歲，習慣於早上 5 點起床到公園運動，今早 8 點家人上班時都還沒看到他起床，到臥室發現他叫不醒且右側偏癱無力，經送急診電腦斷層檢查後發現左大腦出血，醫師診斷為腦血管疾病(腦中風)。關於腦中風及其飲食的敘述，下列何者正確？
- (A)油脂攝取以不飽和脂肪酸為主，有利於預防腦中風
 (B)在老年人，出血性腦中風較梗塞性腦中風更為常見
 (C)近五年腦血管疾病一直佔國人十大死亡原因的第二位
 (D)為減少吞嚥困難，腦中風患者之飲食型態應優先選擇液體食物。
36. 17 歲高二男生，身高 158 公分，體重 77 公斤，最大嗜好是玩手遊，同學邀請他下課後或假日一起打球，他都拒絕。關於其體位對健康可能的影響，下列敘述何者正確？
- ①易有睡眠呼吸中止的問題
 ②罹患膽囊疾病與手術麻醉風險均上升
 ③易有低密度脂蛋白減少、高密度脂蛋白增加的風險
 ④易產生胰島素阻抗下降，造成血糖上升
- (A)①② (B)②③ (C)③④ (D)①④。
37. 身高 155 公分、體重 58 公斤的高一新生，喜歡看小說、不愛運動，近日發現走樓梯到 2 樓教室感覺很喘，因此想要減重。依「健康體位自主管理計畫」步驟，下列排序何者正確？
- ①分析造成目前體位的原因 ⑤找同學當見證人
 ②制定減重目標為每週減 0.5 公斤 ⑥執行飲食與運動計畫
 ③修訂目標必要時調整計畫 ⑦擬定飲食與運動計畫
 ④發現問題並評估生活型態與體位狀況
- (A)④①②⑦⑤⑥③ (B)⑤②③④⑦⑥①
 (C)①④⑤②⑦③⑥ (D)②⑦①③⑥④⑤。
38. 小尤在網路上看到一款只有好評無負評、限時限量的負離子吹風機廣告，標榜的價格比其他店家都便宜，不但免運、貨到付款，還有七天鑑賞期，小尤為累積信用卡點數，便選擇以信用卡付款，以宅配方式訂購一個吹風機，下列消費行為何者最適當？
- (A)小尤逛的商品網站不符合一頁式廣告的特徵
 (B)小尤取貨後應立刻檢查商品，若有瑕疵須要求貨運公司當場退款
 (C)小尤想辦理退貨但無法聯繫到賣家，應要求貨運公司提供寄件人聯絡方式以便退貨
 (D)因在網路上看到只有好評無負評，是代表有信譽的賣家，被詐騙的機會極低。

39. 年關將近衛生局進行食品抽驗，發現民眾經常選購的豆製品檢出微生物超標且經複驗不合格。關於選購豆製品時應注意之原則，下列敘述何者正確？

- (A) 生鮮豆製品應避免存放於室溫
- (B) 宜挑選顏色鮮艷且潔白的豆製品
- (C) 為方便挑選優先選擇散裝的豆製品
- (D) 為確保品質應優先選購價格較昂貴的豆製品。

40. 為強化第一線學校人員對食材的認識與食品衛生安全觀念，政府推行「食安五環」政策，要求學校營養午餐使用須遵守「三章 1Q」。下列哪些圖型包含在「三章 1Q」內？



- (A) ①②
- (B) ②③
- (C) ③④
- (D) ②④。

41. 科技產品日新月異，民眾追求潮流，不斷汰舊換新，隨之產生的電子垃圾(電子廢棄物)已經成為全球增長最快的家庭垃圾。關於電子垃圾對環境及健康的影響，下列敘述何者正確？

- ① 其焚燒所含的有毒物質可能會影響神經系統
- ② 對於兒童生長發育影響有限，對成年人傷害較大
- ③ 電子垃圾充滿有毒物質，因此沒有回收的價值
- ④ 燃燒產生的重金屬可致農田無法耕種，水源被汙染無法飲用

- (A) ①②
- (B) ②③
- (C) ③④
- (D) ①④。

42. 小林在最近新聞報導中聽到有關日本能登半島 7.6 強震倖存者罹患創傷後壓力症候群。有關創傷後壓力症候群的敘述，下列何者正確？

- (A) 經歷創傷事件後，大多數人會產生創傷後壓力症候群
- (B) 創傷後壓力症候群不需要親身經歷或親眼目睹也會發生
- (C) 許多人會選擇回憶此創傷壓力事件，讓創傷事件再被體驗
- (D) 大多數人在事發當下會有輕微身心不適症狀，且症狀持續時間超過 1 個月以上。

43. 升上高中三年級後，會面對許多壓力，有關壓力的敘述，下列何者正確？

- (A) 壓力都是具有傷害性與危險性的
- (B) 壓力下易造成淋巴球數量變少、組織修護變慢
- (C) 壓力下易導致心跳加速、呼吸加快、肌肉繃緊、低血壓
- (D) 長期壓力容易出現血糖降低、拉肚子、肩頸疼痛等狀態。

44. 遭遇壓力或挫折時社會支持可以幫忙人們度過難關，有關社會支持的敘述，下列何者正確？
- (A)由學長姊提供作業指導屬於「工具性的支持」
 (B)給予忠告、建議與方向屬於「尊重的支持」
 (C)向對方表達同理心、關心屬於「網絡的支持」
 (D)鼓勵參與輔導團體，與團員分享自己屬於「情緒的支持」。
45. 代謝症候群是指身體出現一些異常狀況，根據表(一)四位民眾的檢查結果，下列何人罹患了代謝症候群？
- (A)王女士 (B)李女士 (C)陳先生 (D)郭先生。

項目 民眾	身體質量指數 (kg/m ²)	空腹血糖 (mg/dl)	三酸甘油脂 (mg/dl)	血壓 (mmHg)	高密度脂蛋白膽固醇 (mg/dl)	腰圍 (cm)
王女士	23.5	110	140	140/90	54	78
李女士	23.5	102	150	128/84	52	82
陳先生	25	108	100	136/88	44	84
郭先生	22	98	152	142/92	42	78

表(一)

46. 全民健保可提供成人免費健康檢查及癌症篩檢，下列那些民眾符合正確檢查項目？
- ①42 歲王先生可每 3 年一次免費健康檢查
 ②30 歲已戒菸蘇先生可每 2 年一次免費口腔黏膜檢查
 ③32 歲陳先生小兒麻痺患者可每年一次免費健康檢查
 ④48 歲蔡女士可每 2 年一次免費糞便潛血檢查
 ⑤46 歲張女士(無乳癌家族史)可每 2 年一次免費乳房攝影檢查
- (A)①②③ (B)②③⑤ (C)①②⑤ (D)②④⑤。
47. 臺灣一年四季都有肺結核病例出現，有關肺結核病的敘述，下列何者正確？
- (A)目前無有效疫苗可以預防
 (B)主要是由結核病毒感染所致
 (C)主要透過血液途徑傳染
 (D)依醫囑持續服用抗結核病藥物二週，傳染力就會大幅下降。

48. 有關登革熱之敘述，下列何者正確？
- ①登革熱病毒共分為 I、II、III、IV 四種血清型別
 ②感染過某一型登革熱病毒，即可對該型病毒產生終生免疫
 ③三斑家蚊是主要的傳播媒介
 ④登革熱是第三類法定傳染病
- (A)①② (B)②③ (C)③④ (D)①④。
49. 張同學於連續假日出遊返回租屋處後，當晚出現高燒、喉嚨痛、頭痛、肌肉痠痛伴隨嘔吐症狀，身為張同學好友的你，隔日上午 6 點多，收到他傳給你的訊息，表示打算請假在家休息，也擔心自己是不是得了流感。有關流行性感冒與一般感冒差異之敘述，下列何者正確？
- (A)一般感冒較流感更易產生全身性症狀
 (B)一般感冒較流感更容易有持續高燒的狀況
 (C)流感的季節多發生於秋、冬季，一般感冒多發生於夏季
 (D)主要病原體：流感為流感病毒，一般感冒為鼻病毒或腺病毒。
50. 林同學確診 COVID-19，很擔心會傳染給班上同學，有關傳播防治措施與傳染鏈阻斷之敘述，下列何者為錯誤？
- (A)勤洗手屬於消滅病原體
 (B)戴口罩屬於阻斷病原體傳播途徑
 (C)維持健康生活型態屬於降低宿主易感性
 (D)生病在家休息，避免到校上課，屬於阻斷病原體傳播途徑。

A Leader

衛生與護理類專業(二)－【解答】

- 1.(C) 2.(D) 3.(C) 4.(D) 5.(D) 6.(D) 7.(A) 8.(D) 9.(B) 10.(B)
 11.(B) 12.(C) 13.(B) 14.(C) 15.(A) 16.(D) 17.(C) 18.(BD) 19.(B) 20.(C)
 21.(C) 22.(A) 23.(B) 24.(D) 25.(C) 26.(B) 27.(C) 28.(C) 29.(B) 30.(D)
 31.(D) 32.(C) 33.(C) 34.(A) 35.(A) 36.(A) 37.(A) 38.(C) 39.(A) 40.(D)
 41.(D) 42.(B) 43.(B) 44.(A) 45.(B) 46.送分 47.(D) 48.(A) 49.(D) 50.(A)

113 學年度四技二專統一入學測驗

衛生與護理類專業(二) 試題詳解

- 1.(C) 2.(D) 3.(C) 4.(D) 5.(D) 6.(D) 7.(A) 8.(D) 9.(B) 10.(B)
11.(B) 12.(C) 13.(B) 14.(C) 15.(A) 16.(D) 17.(C) 18.(BD) 19.(B) 20.(C)
21.(C) 22.(A) 23.(B) 24.(D) 25.(C) 26.(B) 27.(C) 28.(C) 29.(B) 30.(D)
31.(D) 32.(C) 33.(C) 34.(A) 35.(A) 36.(A) 37.(A) 38.(C) 39.(A) 40.(D)
41.(D) 42.(B) 43.(B) 44.(A) 45.(B) 46.送分 47.(D) 48.(A) 49.(D) 50.(A)

- ①女性更年期因為卵巢功能衰退導致雌激素減少；②生殖器及骨盆底肌肉萎縮而有頻尿、尿失禁等現象；⑥出現盜汗、熱潮紅等現象。女性比男性容易出現骨質疏鬆。
- 長照 2.0 的服務補助項目：長照服務的補助是透過長期照顧管理中心照顧管理專員評估，依據各項服務計畫補助規定、申請者評估後的失能程度與福利身份和與補助；②③依失能者家庭經濟狀況自負服務經費比例不同。
- ①②長照專線為 1966，社區關懷照顧據點提供送餐、共餐、臨托、預防保健等照顧；③長照 2.0 的目標向前端銜接預防保健、活力老化、減少失能，促進長者健康福祉；④向後端提供多目標社區式支持服務，轉銜接在宅臨終安寧照顧。
- (A)安寧療護是僅針對治療治癒性無反應、預期生命可能小於六個月的病人；(B)我國「安寧緩和醫療條例」是針對末期病人之醫療意願及保障其權益所訂定；(C)我國「病人自主權利法」是針對所有病人的醫療自主權及其善終權益所訂定。
- ③受精卵於受精後 7~9 天完全植入子宮內膜，之後，④漸漸形成胎盤並開始分泌人類絨毛膜性腺激素，它可能引起孕婦嘔吐、噁心感。
- 預產期是 12 月 8 日(最後一次月經第一天的日期月份加 9、日期加 7)，預產期前後兩週都算正常。
- 胎兒 10 週已經具有人的雛形，17 週開始有聽力同時媽媽開始感覺到胎動。
- ①生化湯是中藥的子宮收縮劑與西藥的子宮收縮劑隔開服用，以免造成子宮過度收縮；③產後 6 週子宮可恢復到懷孕前的狀態。
- ①產後因泌乳激素刺激乳腺泡分泌乳汁，催產素刺激乳腺管排出乳汁；④母乳中的碳水化合物主要是乳糖，可提供寶寶所需熱量 40%，還可促進鈣質與鐵質的吸收。同時也是腦部代謝最重要的醣類。
- (A)懷孕初期補充富含葉酸的食物，降低胎兒神經管缺損的發生率；(C)懷孕末期增加鈣質攝取，以減少腳抽筋的發生；(D)懷孕中期開始每天增加攝取 300 大卡，因應母體生理變化及胎兒生長所需。

11. ②職業傷病害到全民健保特約醫院或診所診療，免繳健保規定之部分負擔醫療費用，另享有職業傷病住院膳食費 30 日內之補助，被保險人因職災所產生之保險醫療費由勞保局支付；③小喜的情況是屬於物理性傷害。
被保險人因執行職務而致傷病不能工作導致未能取得原有薪資者，自第 4 日起將發給傷病補助。
12. ③心肺復甦術針對呼吸心跳停止者施行，已經明顯死亡者應將之放到最後再處理；④沒有受傷意識不清則採復甦姿勢，如受傷又意識不清應予平躺頭側一邊。
13. ①分析心率及電擊時都不可接觸患者，電擊後繼續做壓胸 2 分鐘；⑤AED 貼片應於右側鎖骨下及左側乳頭側邊。
14. 傷口以無菌生理食鹽水或開水用棉棒由內向外的順序清潔傷口，如果用優碘消毒傷口，經過 15~20 秒再用無菌生理食鹽水或開水用棉棒洗淨，以免影響肉芽組織生長。
15. ③皮膚紅腫、起水泡、有灼熱感且劇烈疼痛屬淺二度燒燙傷，④立即處理為沖、脫、泡、蓋、送。
16. 不論大發作(全身性發作)或小發作(部分性發作)大多會失去意識。但是其中單純性部分發作患者尚有意識、複雜性部分發作(顛葉發作)則會有意識障礙，發作完後會有失憶狀況。癲癇發作不可預期，發作時在旁觀察並記錄發作情況，避免撞傷即可，於發作後的昏睡期應保持安靜並採復甦姿勢，不可給予刺激、餵水或餵藥。發作超過 5 分鐘、有受傷、重複發作都應送醫。
17. 用藥必須依照醫囑，不可擅自減量或停藥，也不可服用他人的藥物。
18. (A)癌末的病人會依賴更多的嗎啡來緩解疼痛，是病情越來越嚴重的結果；(C)耐受性是需要不斷增加藥量才能達到初次使用的效果。
19. ①FM2：三級毒品；②搖頭丸：二級毒品；③古柯鹼：一級毒品；
④蝴蝶片：四級毒品；⑤一粒眠：三級毒品；⑥安非他命：二級毒品。
20. ①吸菸者在沒吸菸時常引起渴望和坐立不安的感覺，是屬於心理成癮；不論二手菸或殘留的汙染物，常附著於頭髮、衣服及家具上的二手菸，對健康的影響等同吸煙者；②電子菸會釋出甲醛、乙醛、超細微粒、重金屬等有毒、致癌物質，可能引發阻塞性細支氣管炎即造成腦、心、肺、肝、腎等器官損害，且有吸食成癮、二手菸及二手菸問題。
21. ②多多選購國產蔬果是 Ecological 原則的應用；④選用再生紙張是 Recycle 原則的運用；⑤選購無包裝或是極簡包裝的商品是 Economic 原則的應用。
22. 心理學家佛洛姆(Fromm)在「愛的藝術」一書中指出愛的內涵，四大元素：關懷、責任、尊重、了解。
23. (A)民法第 1002 條：夫妻結婚後之住所，由雙方共同協議之；(C)民法第 1003-1 條：家庭生活費用，除法律或契約另有約定外，由夫妻各依其經濟能力、家事勞動或其他情事分擔之；(D)性別平等工作法第 16 條：已婚之夫或妻任一方任職滿六個月後，於每一子女滿三歲前，得申請育嬰留職停薪，包括單親及未婚爸媽。

24. 當面邀約，並安排好適當的團體活動。
25. 感染人類乳突病毒可能與子宮頸癌、生殖器癌症(包括男女)有關，男女都可接受疫苗接種。
26. (A)披衣菌為常見的性傳染疾病，感染後生殖泌尿道發炎感染之症狀不明顯；(C)梅毒為受到梅毒螺旋體感染所致，受感染後會出現硬下疳、皮膚紅疹，但是症狀會自行消失，因此錯過治療時機，最終感染心臟及腦神經而有生命危險；感染後性器官上出現像是花椰菜般長尖形的凸起，是人類乳突病毒引起的尖型濕疣，俗稱菜花；(D)感染後於外生殖器及肛門附近出現水泡狀突起，可能破裂潰瘍而疼痛難耐是生殖器皰疹，由第二型單純皰疹引起。
27. (A)①結紮於部位 B 輸卵管；(B)荷爾蒙抑制卵巢 A 排卵；(D)⑤子宮帽於部位 D 子宮頸。
28. (A)陰道分泌物正常是白色或淡黃色，沒有異味、不會引起不適現象；(B)多數健康的女性在經期的第 2~3 天月經量多，如果每 1~2 小時完全濕透一片衛生棉是經血量過多現象；(D)多數健康的女性月經通常會持續 5~7 天，經期期間如果出現嚴重經痛問題，持續 3 個月應該就醫。
29. (A)每年 12 月 1 日為世界愛滋病日，可繫紅絲帶響應愛滋倡議活動或擔任志工；(C)如不小心發生一夜情且擔心感染愛滋病風險者，應於性行為發生後 48~72 小時內到相關醫療院所就醫後，接受自費預防性投藥。於三個月後檢查確認是否染愛滋病；(D)雞尾酒治療可以延長愛滋病患者的潛伏期，延後發生癌症以及伺機性感染的風險。一生不可停藥。
30. (A)人工流產應於妊娠後盡早進行，妊娠週數之計算方式應從最後一次月經第一日算起；(B)依性別平等工作法規定：妊娠二個月以上未滿三個月流產者，應給予產假一星期；未滿二個月流產者，給予產假五天；滿三個月以上流產者，給予產假四星期；(C)懷孕 7 週內之子宮內懷孕婦女，可服用 RU 486 達到終止懷孕之目的。
31. 積極同意是表達希望發生性行為的意願。②從屬支配關係中下屬可能不敢拒絕而不是同意；④宗教以開運解厄為由是一種心理上的威脅，不符合兩情相悅彼此同意原則。
32. 視網膜剝離發生時不會發生疼痛，先出現飛蚊症、逐漸出現黑點，範圍變大後可能造成失明。
33. 口腔保健從嬰兒期就要開始，每日用含氟牙膏刷牙 2 次、每次 2 分鐘，尤其睡前刷牙最重要，並每半年洗牙一次，洗掉牙結石，預防牙周病發生。研究牙周病與阿茲海默症關聯性的挪威卑爾根大學(University of Bergen)學者邁德爾(Piotr Mydel)表示，根據他和研究團隊解析阿茲海默患者的腦部組織和唾液，發現 9 成病患都含有革蘭氏陰性厭氧菌，會在口腔形成牙齦發炎問題與牙周病，但是目前失智症真正原因仍無法確認。
34. 冠狀動脈心臟病可能引起心絞痛或心肌梗塞，心絞痛經由休息可以緩解不適，心肌梗塞則需要緊急送醫並入住心臟加護病房，地中海飲食以魚、乳製品替代肉類，可以增加高密度膽固醇，以減少心血管疾病的問題。

35. (B)(C)老年人腦梗塞發生率約 55%，近五年佔國人十大死因第五位；(D)腦中風患者應以軟食為主，液態食物容易噎到而造成呼吸道阻塞。
36. ③易有低密度脂蛋白增加、高密度脂蛋白減少的風險；④易產生胰島素阻抗增加，造成血糖上升導致第二型糖尿病發生。
37. ④發現問題並評估生活型態與體位狀況→①分析造成目前體位的原因→②制定減重目標為每週減 0.5 公斤→⑦擬定飲食與運動計畫→⑤找同學當見證人→⑥執行飲食與運動計畫→③修訂目標必要時調整計畫。
39. 新鮮豆製品容易腐敗，需冷藏，挑選時包裝完整、有品名、重量、添加物、製造廠商、有效日期、營養標示等資料。
40. 三章 1Q 是有機農產品標章、CAS 台灣優良農產品標章、產銷履歷農產品標章、生產追溯 QR code。
41. 電子垃圾是嚴重污染源，但是其中外殼有鋁與鋼才可以回收，電路含有銅、金、銀、稀土、磁鐵等貴金屬，部分零件、晶片、電池也能拆下重複使用，因此有高回收價值。
42. 經歷創傷事件後有些人會出現創傷後壓力症候群，逃避與創傷事件有關的人、地點、活動等，封鎖相關記憶，選擇遺忘，甚至失憶。身心備受煎熬。如果持續一個月以上應求助醫師。
43. 高度壓力且無法處理、面對時才會造成身心症狀，這時會出現心跳加速、呼吸加快、血壓上升，肌肉緊繃而頭痛、肩頸痠痛，血糖上升等。
44. (B)給予忠告、建議與方向屬於「訊息的支持」；(C)向對方表達同理心、關心屬於「情緒的支持」；(D)鼓勵參與輔導團體，與團員分享自己屬於「網路的支持」。
45. 代謝症候群五項檢查出現三項異常，即為代謝症候群患者。
空腹血糖超過 100、三酸甘油酯大於等於 150、血壓高於 130/85、高密度脂蛋白膽固醇女性低於 50／男性低於 40、腰圍女性超過 80／男性超過 90。
46. ①40~64 歲可每 3 年一次免費健康檢查；
②30 歲以上嚼檳榔(含已戒)及吸菸者可每 2 年一次免費口腔黏膜檢查；
③小兒麻痺患者滿 35 歲可每年一次免費健康檢查；
④50~74 歲可每 2 年一次免費糞便潛血檢查；
⑤45~69 歲張女士(無乳癌家族史)可每 2 年一次免費乳房攝影檢查。
47. 結核桿菌可經由空氣、飛沫傳染，目前有卡介苗接種預防感染。
48. 登革熱是第二類法定傳染病，經由埃及斑蚊、白線斑蚊叮咬傳染。
49. (A)流感易產生全身性症狀；(B)流感容易有持續高燒的狀況；(C)流感的季節多發生於冬季，一般感冒多發生於春、秋、冬季；(D)主要病原體：流感為流感病毒，一般感冒為鼻病毒、腺病毒、呼吸道融合病毒。
50. 勤洗手屬於阻斷病原體傳播途徑。