



公告試題僅供參考

注意：考試開始鈴(鐘)響前，不可以翻閱試題本

112 學年度科技校院四年制與專科學校二年制
統 一 入 學 測 驗 試 題 本

水 產 群

專業科目(二)：水產生物實務

【注 意 事 項】

- 1.請核對考試科目與報考群(類)別是否相符。
- 2.請檢查答案卡(卷)、座位及准考證三者之號碼是否完全相同，如有不符，請監試人員查明處理。
- 3.本試題本共 50 題，每題 2 分，共 100 分，答對給分，答錯不倒扣。試題本最後一題後面有備註【以下空白】。
- 4.本試題本均為單一選擇題，每題都有(A)、(B)、(C)、(D)四個選項，請選一個最適當答案，在答案卡(卷)同一題號對應方格內，用 **2B** 鉛筆塗滿方格，但不超出格外。
- 5.有關數值計算的題目，以最接近的答案為準。
- 6.本試題本空白處或背面，可做草稿使用。
- 7.請在試題本首頁准考證號碼之方格內，填上自己的准考證號碼及姓名，考完後將「答案卡(卷)」及「試題本」一併繳回。

准考證號碼：□□□□□□□□ 姓名：_____

考試開始鈴(鐘)響時，請先填寫准考證號碼及姓名，再翻閱試題本作答。

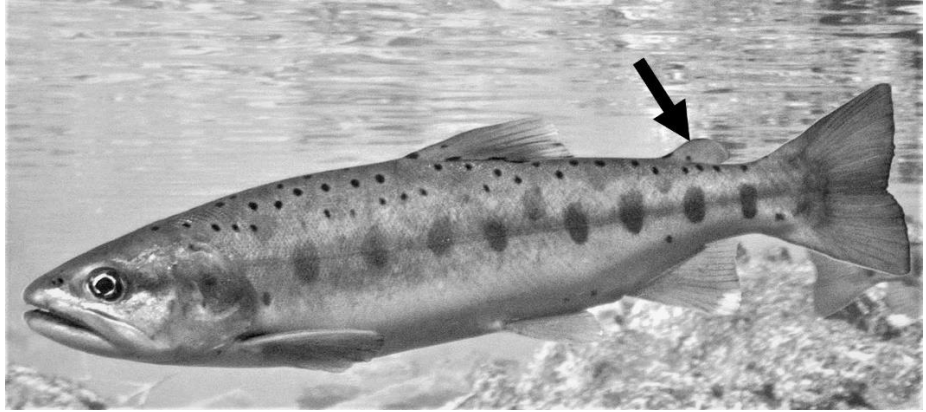
- 下列何者屬於肉鰭魚類，為魚類中的活化石？
(A) 老鼠斑 (B) 黃土魴 (C) 矛尾魚 (D) 七鰓鰻
- 在標本保存的過程中，常使用 70% 乙醇做為長期儲存的防腐劑。有關 70% 乙醇簡便的配製方法，下列何者正確？
(A) 將 50ml 的 95% 乙醇放入量杯中，加水到 80ml
(B) 將 70ml 的 95% 乙醇放入量杯中，加水到 80ml
(C) 將 50ml 的 95% 乙醇放入量杯中，加水到 95ml
(D) 將 70ml 的 95% 乙醇放入量杯中，加水到 95ml
- 有關生物分類階層，由高到低的排序，下列何者正確？
(A) 界門綱目科屬種 (B) 界門科綱屬目種 (C) 界門屬科目綱種 (D) 界門綱目屬科種
- 有關鯨目動物的敘述，下列何者正確？
(A) 屬於大型的硬骨魚類 (B) 所有種類終生生活於海洋中
(C) 海豚分類屬鯨目動物 (D) 抹香鯨是鯨目中最大型動物
- 「章魚哥保羅」曾準確預測南非世界杯足球賽比賽結果。有關章魚的生物分類，下列何者正確？
(A) 八腕目 (B) 管魷目 (C) 墨魚目 (D) 幽靈蛸目
- 小柏到市場購買了「身體暗綠色，背面覆有土黃色及黑褐色橫帶，額角下緣多具 3 齒，且第二觸角鞭褐綠色無橫帶」的蝦子，準備大快朵頤。依其個體特徵，下列何者正確？
(A) 明蝦 (B) 沙蝦 (C) 草蝦 (D) 白蝦
- 下列何者具植物界罕見，為適應高鹽與缺氧環境而演化的胎生現象？
(A) 泰來草 (B) 水筆仔 (C) 小杏菜 (D) 槐葉蘋
- 下列何者在分類上屬於原核生物？
(A) 夜光藻 (B) 骨條藻 (C) 聚球藻 (D) 小球藻
- 下列何者為藻類的特徵？
(A) 不開花 (B) 維管束 (C) 氣生根 (D) 胎生苗
- 下列何者屬於大型海藻？
(A) 角刺藻 (B) 舟形藻 (C) 匍扇藻 (D) 星鼓藻
- 進行周氏扁藻的形態觀察前，需加入下列何者以進行固定？
(A) 蒸餾水 (B) 茜素紅 (C) 漂白水 (D) 福馬林
- 下列何種藻類對於水質變化較敏感，多出現在低汙染水域？
(A) 裸藻 (B) 顫藻 (C) 曲殼藻 (D) 微囊藻
- 現今分子系統研究發現，半索動物與棘皮動物的類緣關係接近。有關半索動物的敘述，下列何者正確？
(A) 大部分成蟲身體為輻射對稱 (B) 玉柱蟲為羽鰓綱動物
(C) 均為淡水懸浮顆粒的攝食者 (D) 不具有中樞神經系統

14. 有關文昌魚的敘述，下列何者正確？

- (A) 為草食性，以大型藻類為食
(B) 幼體有纖毛，能游泳
(C) 成體兩頭尖，屬於脊椎動物
(D) 雌雄同體，先雄後雌

15. 下圖為臺灣特有的保育類魚種，圖中黑色箭頭所指的是哪一種外部形態特徵？

- (A) 脂鰭
(B) 離鰭
(C) 背鰭
(D) 臀鰭



16. 有「美人魚」之稱的儒艮，下列敘述何者正確？

- (A) 屬鰭腳亞目
(B) 有圓槳狀尾
(C) 棲息於深海
(D) 草食性動物

17. 在生物學上，耳石可作為辨識魚種的重要線索，下列何者為耳石的主要成分？

- (A) 碳酸鈣
(B) 硫酸鈣
(C) 氯化鈣
(D) 氧化鈣

18. 有關標本保存方法，下列何者最適合用於DNA的保存？

- (A) 室溫保存
(B) 醋酸保存
(C) 4°C 冷藏保存
(D) 液態氮保存

19. 下圖為市場常見魚種，下列魚名何者正確？

- (A) 四指馬鮫
(B) 小黃魚
(C) 正笛鯛
(D) 香魚



20. 鯉魚的鰭式為D. III, 19-21; P. I, 15-16; V. II, 8-9; A. III, 5-6; C. 20-22，英文字母D和C所代表的意義為何？

- (A) 背鰭和腹鰭
(B) 腹鰭和臀鰭
(C) 臀鰭和尾鰭
(D) 背鰭和尾鰭

21. 以海水與空氣的特性做比較，①何者傳聲速率較慢？②何者黏度較高？

- (A) ①海水；②空氣
(B) ①海水；②海水
(C) ①空氣；②海水
(D) ①空氣；②空氣

22. 下列何者屬於水體的物理因子？①溫度②鹽度③壓力④潮汐⑤溶氧量⑥酸鹼度

- (A) ①③④
(B) ②④⑥
(C) ①⑤⑥
(D) ②③⑤

23. 有關有孔蟲構造的敘述，下列何者正確？
(A) 具偽足能伸出收集食物 (B) 有數個巨大的細胞核
(C) 收縮泡固定於身體前端 (D) 具有鞭毛及纖毛構造
24. 有關水螅綱動物的敘述，下列何者正確？
(A) 僧帽水母不具有毒性 (B) 不具有經濟性利用價值
(C) 在硬質棲地生長緩慢 (D) 火珊瑚參與珊瑚礁形成
25. 下列何者屬於環節動物門多毛蟲綱生物的一般形態特徵？
(A) 具有疣足與剛毛 (B) 不具疣足與剛毛
(C) 不具疣足但具有剛毛 (D) 具有疣足但不具剛毛
26. 金門地區特色佳餚「海金針」，是下列何種生物之別稱？
(A) 裸體方格星蟲 (B) 單環棘蝨蟲 (C) 雙齒圍沙蠶 (D) 長足輪蟲
27. 下列何者腹部的第 2 側板特別大呈梨子狀，且覆蓋第 1 側板的後部和第 3 側板的前部？
(A) 雷公蝦 (B) 海草蝦 (C) 泰國蝦 (D) 斑節蝦
28. 有關雙殼動物，下列何者以固著式生活於軟質或硬質海床表面？
(A) 磚磔貝 (B) 文蛤 (C) 海扇貝 (D) 狐蛤
29. 對海藻而言，多少表面光強度是其分布的最深界線？
(A) 1% (B) 0.1% (C) 0.01% (D) 0.0001%
30. 下列何種藻類僅在澎湖有養殖，且姑婆嶼上的野生藻體更是當地公共遺產，在每年固定時間開放當地漁民採集？
(A) 蕨藻 (B) 紫菜 (C) 龍鬚菜 (D) 麒麟菜
31. 有關水生植物與人類生活利用的配對，下列何者正確？
(A) 甜葶薺可供作食用 (B) 泰來草可調節河水
(C) 滿江紅根系可抓砂 (D) 布袋蓮可順暢水流
32. 下列何者具有矽質的外殼，且細胞由上殼與下殼相扣而成？
(A) 束毛藻 (B) 直鏈藻 (C) 平裂藻 (D) 空星藻
33. 下列何者的棲地型態，屬於礁岸或岩石底質的環境？
(A) 裸藻 (B) 柵藻 (C) 盤星藻 (D) 蜈蚣藻
34. 下列何者具有固氮作用的異型細胞？
(A) 根管藻 (B) 魚腥藻 (C) 直鏈藻 (D) 新月藻
35. 有關藻類生殖的敘述，下列何者正確？
(A) 綠藻的接合生殖屬於無性生殖 (B) 藍綠藻的斷裂生殖屬於營養生殖
(C) 石蓴的孢子體世代屬於有性世代 (D) 矽藻的厚壁休眠孢子屬於有性生殖
36. 有關海洋微生物的敘述，下列何者正確？
(A) 體積小生長快但其結構複雜 (B) 真菌不屬於微生物
(C) 在漆黑深海底能發現其蹤跡 (D) 多數可以肉眼觀察

37. 有關纖毛蟲動物門的敘述，下列何者正確？
(A) 生活型態皆為自由游走型 (B) 可行有性及無性生殖
(C) 原生動物界中的少數類群 (D) 具單型細胞核的結構
38. 有關海綿動物的敘述，下列何者正確？
(A) 中膠層是特化的感覺器官 (B) 外觀可區分頭尾、左右
(C) 骨針是由領細胞分泌形成 (D) 為濾食性底棲固著動物
39. 有關硬軸珊瑚的敘述，下列何者正確？
(A) 屬於六放珊瑚亞綱 (B) 紅珊瑚是其中一種
(C) 生長在高照度的淺海區域 (D) 其枝幹稀少且水母體在上面生長
40. 有關輪形動物的敘述，下列何者正確？
(A) 身體呈幅射對稱，具有組織與器官 (B) 搖輪蟲綱透過無性孤雌生殖繁殖
(C) 對環境變化敏感，可作為生態指標 (D) 蛭態輪蟲綱的雌蟲僅有一個卵巢
41. 螃蟹的步足具有 ① 指節、② 長節、③ 腕節、④ 前節，自螃蟹身體由內而外排序，下列何者正確？
(A) ①②③④ (B) ②③④① (C) ③②①④ (D) ④③②①
42. 下列甲殼類動物，何者的幼體發展具有腺介幼體階段？
(A) 短尾類 (B) 對蝦屬 (C) 蔓足類 (D) 糠蝦屬
43. 有關棘皮動物在水產養殖及應用上的敘述，下列何者正確？
(A) 刺參尚無法進行人工繁殖飼養 (B) 海星在海藻養殖區會造成危害
(C) 海膽在貝類養殖區會造成危害 (D) 海參及海膽可供人食用及入藥
44. 有關海草的敘述，下列何者正確？
(A) 為鯨豚類及儒艮的主要食物 (B) 為分布於河口的大型藻類
(C) 幼蝦蟹與稚魚的良好庇護所 (D) 主要生長於微光至無光帶
45. 下列何者屬於全水生、浮葉型的水生植物？
(A) 水蕨 (B) 紙莎草 (C) 臺灣水韭 (D) 臺灣萍蓬草
46. 有關藻類及其特性的敘述，下列何者正確？
(A) 綠藻是藻類種類最少的一門 (B) 褐藻僅具有藻褐素而無其他色素
(C) 紅藻僅具有葉綠素與藻紅素 (D) 矽藻大部分為單細胞並具葉黃素
47. 有關水草壓花書籤的製作程序：① 放入烘箱烘乾 ② 拭乾葉面水滴 ③ 放上色紙並構圖 ④ 護貝並剪裁。下列排序何者正確？
(A) ①②③④ (B) ②①③④ (C) ①③②④ (D) ②③①④
48. 下列何種水生植物的特徵，包括一部分或大部分的莖葉伸出水面、根系固定在水中土壤，且多具有走莖或根莖形態？
(A) 浮水植物 (B) 挺水植物 (C) 浮葉植物 (D) 沉水植物
49. 有關藻類與藻毒的配對，下列何者正確？
(A) 塔瑪藻具下痢性貝毒 (B) 具尾鱗藻具神經性貝毒
(C) 銅綠微囊藻具熱帶魚毒 (D) 尖刺菱形藻具健忘性貝毒

50. 有關藻類的辨識，圖片編號由 1~4 依序排列，下列何者正確？

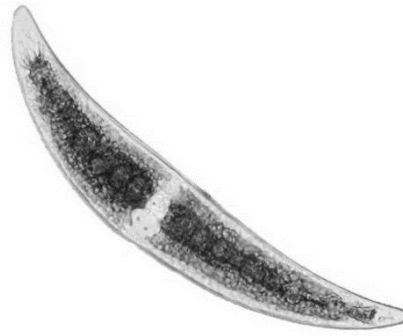


圖 1

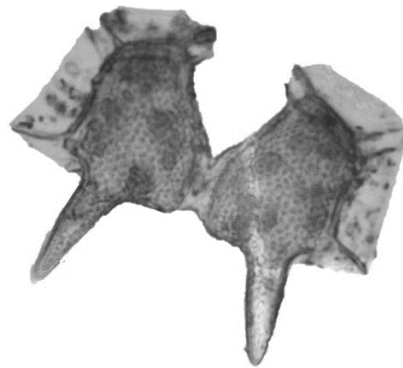


圖 2

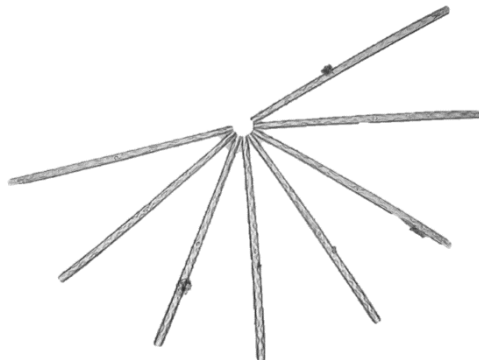


圖 3

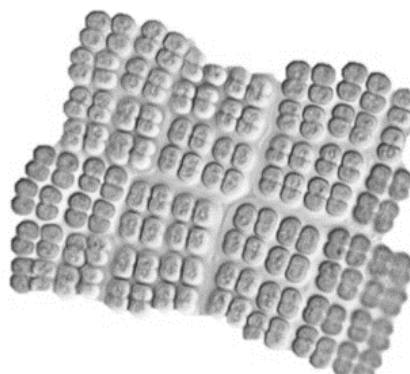


圖 4

(A) 褐藻、矽藻、甲藻、綠藻
(C) 藍綠藻、鈣板藻、裸藻、矽藻

(B) 綠藻、甲藻、矽藻、藍綠藻
(D) 鈣板藻、裸藻、藍綠藻、甲藻

【以下空白】

112 學年度科技校院四年制與專科學校二年制

統一入學測驗公告參考答案

考科代碼：4-19-2

類 別：水產群

考 科：專業科目(二)水產生物實務

題號	答案	題號	答案	題號	答案	題號	答案	題號	答案	題號	答案
1	C	11	D	21	C	31	A	41	B	51	
2	D	12	C	22	A	32	B	42	C	52	
3	A	13	D	23	A	33	D	43	D	53	
4	C	14	B	24	D	34	B	44	C	54	
5	A	15	A	25	A	35	B	45	D	55	
6	C	16	D	26	A	36	C	46	D	56	
7	B	17	A	27	C	37	B	47	B	57	
8	C	18	D	28	A	38	D	48	B	58	
9	A	19	A	29	B	39	B	49	D	59	
10	C	20	D	30	B	40	C	50	B	60	